



VODOVOD - KANALIZACIJA,
javno podjetje, d.o.o.,
Lava 2a, 3000 Celje

Tel.: +386 (0)3 42 50 300
Fax: +386 (0)3 42 50 310
info@vo-ka-celje.si
www.vo-ka-celje.si

**ELABORAT O OBLIKOVANJU CEN IZVAJANJA STORITEV JAVNE SLUŽBE
OSKRBE S PITNO VODO,
ODVAJANJA IN ČIŠČENJA KOMUNALNE IN PADAVINSKE ODPADNE VODE**

PREDLOG CEN ZA LETO 2024

Celje, januar 2024

KAZALO

1	VSEBINA ELABORATA, PRAVNE PODLAGE, NAMEN IN SPREMEMBE	5
1.1	VSEBINA ELABORATA IN PRAVNE PODLAGE.....	5
1.2	NAMEN IZDELAVE ELABORATA	5
2	ELABORAT O OBLIKOVANJU CEN ZA IZVAJANJE STORITEV JAVNE SLUŽBE - OSKRBA S PITNO VODO	6
2.1	PREDRAČUNSKA IN OBRAČUNSKA KOLIČINA OPRAVLJENIH STORITEV OSKRBE S PITNO VODO ZA PRETEKLO OBRAČUNSKO OBDOBJE LETO 2022	6
2.1.1	OSKRBA S PITNO VODO – PITNA VODA KOLIČINE ZA LETO 2022 (VODARINA)	6
2.1.2	OSKRBA S PITNO VODO – ŠTEVILO VODOMEROV (OMREŽNINA) ZA LETO 2022	6
2.2	PREDRAČUNSKI IN OBRAČUNSKI STROŠKI IZVAJANJA STORITVE OSKRBE S PITNO VODO ZA PRETEKLO OBRAČUNSKO OBDOBJE LETO 2022	7
2.2.1	PREDRAČUNSKI STROŠKI VODARINA ZA LETO 2022.....	7
2.2.2	PREDRAČUNSKI STROŠKI OMREŽNINA – VODARINA ZA LETO 2022.....	7
2.2.3	OBRAČUNSKI STROŠKI VODARINA ZA LETO 2022.....	8
2.2.4	OBRAČUNSKI STROŠKI OMREŽNINA - VODARINA ZA LETO 2022	8
2.3	POJASNILA ODMIKOV OBRAČUNSKE CENE OD PREDRAČUNSKE IN OD POTRJEENE CENE STORITEV OSKRBE S PITNO VODO ZA PRETEKLO OBRAČUNSKO OBDOBJE	8
2.4	PRIMERJAVA OBRAČUNSKIH CEN OSKRBE S PITNO VODO Z OBRAČUNSKIMI CENAMI NA PRIMERLJIVIH OBMOČJIH	9
2.5	PRIMERJAVA POTRJENIH CEN OSKRBE S PITNO VODO Z OBRAČUNSKIMI CENAMI NA PRIMERLJIVIH OBMOČJIH	9
2.6	PRIMERJAVA OBRAČUNSKE CENE JAVNE INFRASTRUKTURE OSKRBE S PITNO VODO Z OBRAČUNSKIMI CENAMI NA PRIMERLJIVIH OBMOČJIH	9
2.7	PRIMERJAVA IZVAJALCA JAVNE SLUŽBE S POVPREČJEM PANOGE (OSKRBA S PITNO VODO), ZA KATERO SE OBLIKUJE CENA.....	9
2.8	PREDRAČUNSKA KOLIČINA OPRAVLJENIH STORITEV OSKRBE S PITNO VODO ZA PRIHODNJE OBRAČUNSKO OBDOBJE LETO 2024	10
2.8.1	OSKRBA S PITNO VODO – PITNA VODA KOLIČINE ZA LETO 2024	10
2.8.2	OSKRBA S PITNO VODO – ŠTEVILO VODOMEROV (OMREŽNINA) ZA LETO 2024	10
2.9	PREDRAČUNSKI STROŠKI IZVAJANJA STORITEV OSKRBE S PITNO VODO ZA PRIHODNJE OBRAČUNSKO OBDOBJE LETO 2024.....	11
2.9.1	PREDRAČUNSKI STROŠKI VODARINA ZA LETO 2024.....	11
2.9.2	STROŠKI OMREŽNINE PRI VODARINI	11
2.10	OBSEG POSLOVNO POTREBNIH OSNOVNIH SREDSTEV ZA IZVAJANJE STORITEV OSKRBE S PITNO VODO ZA PRETEKLO IN PRIHODNJE OBRAČUNSKO OBDOBJE.....	11
2.11	PRIKAZ RAZDELITVE SPLOŠNIH STROŠKOV V SKLADU Z 10. ČLENOM UREDBE ZA PRETEKLO IN PRIHODNJE OBRAČUNSKO OBDOBJE	12
2.12	PRIHODKI Z OPRAVLJANJEM POSEBNIH STORITEV ZA PRETEKLO IN PRIHODNJE OBRAČUNSKO OBDOBJE	12
2.13	DONOS NA VLOŽENA POSLOVNO POTREBNA OSNOVNA SREDSTVA ZA PRETEKLO IN PRIHODNJE OBRAČUNSKO OBDOBJE.....	12
2.14	ŠTEVILO ZAPOSLENIH, ZA IZVAJANJE STORITEV OSKRBE S PITNO VODO ZA PRETEKLO IN PRIHODNJE OBRAČUNSKO OBDOBJE.....	13
2.15	PODATEK O VIŠINI NAJEMA OZIROMA UPORABE JAVNE INFRASTRUKTURE, KI SE UPORABLJA ZA OPRAVLJANJE JAVNIH SLUŽB	13
2.16	STOPNJA IZKORIŠČENOSTI JAVNE INFRASTRUKTURE	13
2.17	IZRAČUN PREDRAČUNSKE CENE STORITEV OSKRBE S PITNO VODO ZA PRIHODNJE OBRAČUNSKO OBDOBJE LETO 2024.....	13
2.17.1	IZRAČUN LASTNE CENE VODARINE ZA LETO 2024	13
2.17.2	IZRAČUN LASTNE CENE OMREŽNINE PRI VODARINI ZA LETO 2024	13
2.18	PRIKAZ SODIL ZA RAZPOREJANJE STROŠKOV IN PRIHODKOV PO DEJAVNOSTIH TER PO OBČINAH ...	14
3	ELABORAT O OBLIKOVANJU CEN ZA IZVAJANJE STORITEV JAVNE SLUŽBE ODVAJANJE KOMUNALNE ODPADNE VODE IN ODVAJANJE PADAVINSKE ODPADNE VODE S STREH	15
3.1	PREDRAČUNSKA IN OBRAČUNSKA KOLIČINA OPRAVLJENIH STORITEV ZA PRETEKLO OBRAČUNSKO OBDOBJE LETO 2022	15

3.1.1	ODVAJANJE KOMUNALNE IN PADAVINSKE ODPAD. VODE - KOLIČINE ZA LETO 2022	15
3.1.2	ODVAJANJE KOM. ODPAD. VODE – ŠTEVILO VODOMEROV (OMREŽNINA) ZA LETO 2022	15
3.2	PREDRAČUNSKI IN OBRAČUNSKI STROŠKI IZVAJANJA STORITVE ODVAJANJA KOMUN.ODPAD. VODE ZA PRETEKLO OBRAČUNSKO OBDOBJE LETO 2022	16
3.2.1	PREDRAČUNSKI STROŠKI ODVAJANJE KOMUNALNE IN PADAVINSKE ODPADNE VODE ZA LETO 2022	16
3.2.2	PREDRAČUNSKI STROŠKI OMREŽNINA – ODVAJ. KOM.ODP. VODE ZA LETO 2022	16
3.2.3	PREDRAČUNSKA CENA OMREŽNINE ODV. PADAV. ODP. VODE S STREH ZA LETO 2022:	17
3.2.4	OBRAČUNSKI STROŠKI ODVAJ. KOM. IN PADAV. ODPAD. VODE ZA LETO 2022	17
3.2.5	OBRAČUNSKI STROŠKI OMREŽNINA - ODVAJANJE KOM. ODP. VODE ZA LETO 2022	17
3.2.6	OBRAČUNSKI STROŠKI OMREŽNINE ODVAJ. PADAV. ODPAD. VODE S STREH ZA LETO 2022:	18
3.3	POJASNILA ODMIKOV OBRAČUNSKE CENE OD PREDRAČUNSKE IN OD POTRJEENE CENE ODVAJANJA KOMUNALNE ODPADNE VODE ZA PRETEKLO OBRAČUNSKO OBDOBJE	18
3.4	PRIMERJAVA OBRAČUNSKIH CEN STORITVE ODVAJANJA KOMUNALNE ODPADNE VODE Z OBRAČUNSKIMI CENAMI NA PRIMERLJIVIH OBMOČJIH	18
3.5	PRIMERJAVA POTRJENIH CEN STORITVE ODVAJANJA KOMUNALNE ODPADNE VODE Z OBRAČUNSKIMI CENAMI NA PRIMERLJIVIH OBMOČJIH	18
3.6	PRIMERJAVA OBRAČUNSKE CENE JAVNE INFRASTRUKTURE ODVAJANJA KOMUNALNE ODPADNE VODE Z OBRAČUNSKIMI CENAMI NA PRIMERLJIVIH OBMOČJIH.....	18
3.7	PRIMERJAVA IZVAJALCA JAVNE SLUŽBE S POVPREČJEM PANOGE (ODVAJANJE IN ČIŠČ. KOMUNALNE ODPADNE VODE), ZA KATERO SE OBLIKUJE CENA	19
3.8	PREDRAČUNSKA KOLIČINA OPRAVLJENIH STORITEV ODVAJANJA KOMUN. ODPADNE VODE ZA PRIHODNJE OBRAČ. OBDOBJE LETO 2024	19
3.8.1	ODVAJANJE KOMUNALNE ODPADNE VODE ZA LETO 2024.....	19
3.8.1.1	Odvajanje komunalne odpadne vode - količine za leto 2024	19
3.8.1.2	Odvajanje komunalne odpadne vode - število vodomerov (omrežnina) za leto 2024	19
3.8.2	ODVAJANJE PADAV. ODPADNE VODE S STREH ZA LETO 2024	20
3.8.2.1	Odvajanje padavinske odpadne vode - količine za leto 2024	20
3.8.2.2	Odvajanje padavinske odpadne vode – omrežnina za leto 2024	20
3.9	PREDRAČUNSKI STROŠKI IZVAJANJA STORITEV ODVAJ. KOMUN. IN PADAV. ODPADNE VODE ZA PRIHODNJE OBRAČUNSKO OBDOBJE LETO 2024.....	20
3.9.1	ODVAJANJE KOMUNALNE ODPADNE VODE ZA LETO 2024	21
3.9.1.1	Odvajanje komunalne odpadne vode –predračunska kalkulacija za leto 2024	21
3.9.1.2	Stroški omrežnine pri odvajanju komunalne odpadne vode	21
3.9.2	ODVAJANJE PADAV. ODPADNE VODE S STREH ZA LETO 2024	22
3.9.2.1	Odvajanje padavinske odpadne vode s streh - predračunska kalkulacija za leto 2024	22
3.9.2.2	Stroški omrežnine pri odvajanju padavinske odpadne vode s streh	22
3.10	OBSEG POSLOVNO POTREBNIH OSNOVNIH SREDSTEV ZA IZVAJANJE STORITEV ODVAJANJA KOMUNALNE IN PADAVINSKE ODPADNE VODE ZA PRETEKLO IN PRIHODNJE OBRAČUNSKO OBDOBJE	22
3.11	PRIKAZ RAZDELITVE SPLOŠNIH STROŠKOV V SKLADU Z 10. ČLENOM UREDBE ZA PRETEKLO IN PRIHODNJE OBRAČUNSKO OBDOBJE	23
3.12	PRIHODKI Z OPRAVLJANJEM POSEBNIH STORITEV ZA PRETEKLO IN PRIHODNJE OBRAČUNSKO OBDOBJE	23
3.13	DONOS NA VLOŽENA POSLOVNO POTREBNA OSNOVNA SREDSTVA ZA PRETEKLO IN PRIHODNJE OBRAČUNSKO OBDOBJE.....	24
3.14	ŠTEVILO ZAPOSLENIH, ZA IZVAJANJE STORITEV ODVAJANJE KOMUNALNE IN PADAVINSKE ODPADNE VODE ZA PRETEKLO IN PRIHODNJE OBRAČUNSKO OBDOBJE	24
3.15	PODATEK O VIŠINI NAJEMA OZIROMA UPORABE JAVNE INFRASTRUKTURE, KI SE UPORABLJA ZA OPRAVLJANJE JAVNIH SLUŽB	24
3.16	STOPNJA IZKORIŠČENOSTI JAVNE INFRASTRUKTURE.....	24
3.17	IZRAČUN PREDRAČUNSKE CENE STORITEV ODVAJ. KOMUNALNE ODPAD. VODE ZA PRIHODNJE OBRAČUNSKO OBDOBJE LETO 2024	24
3.17.1	IZRAČUN LASTNE CENE ODVAJ. KOMUN. ODPAD. VODE ZA LETO 2024:.....	24
3.17.1.1	Predračunska lastna cena odvajanja komunalne odpadne vode:	24
3.17.1.2	Predračunska lastna cena odvajanja padavinske odpadne vode s streh:	24
3.17.2	IZRAČUN CENE OMREŽNINE ODVAJ. KOMUN. ODP. VODE ZA LETO 2024:.....	25
3.17.2.1	Predračunska cena omrežnine odvajanja komunalne odpadne vode:	25
3.17.2.2	Predračunska cena omrežnine odvaj. padav. odpad. vode s streh za leto 2024:	25
3.18	PRIKAZ SODIL ZA RAZPOREJANJE STROŠKOV IN PRIHODKOV PO DEJAVNOSTIH TER PO OBČINAH ...	25

4	ELABORAT O OBLIKOVANJU CEN ZA IZVAJANJE STORITEV JAVNE SLUŽBE ČIŠČENJE KOMUNALNE ODPADNE VODE IN ČIŠČENJE PADAVINSKE ODPADNE VODE S STREH.....	27
4.1	PREDRAČUNSKA IN OBRAČUNSKA KOLIČINA OPRAVLJENIH STORITEV ZA PRETEKLO OBRAČUNSKO OBDOBJE LETO 2022.....	27
4.1.1	ČIŠČENJE KOMUNAL. ODPADNE VODE-KOLIČINE ZA LETO 2022	27
4.1.2	ČIŠČENJE KOM. ODP. VODE – ŠTEVILO VODOMEROV (OMREŽNINA) ZA LETO 2022	27
4.1.3	GREZNICE - ŠTEVILO VODOMEROV(OMREŽNINA) ZA LETO 2022	28
4.2	PREDRAČUNSKI IN OBRAČUNSKI STROŠKI IZVAJANJA STORITVE ČIŠČENJA KOMUNALNE ODPAD. VODE ZA PRETEKLO OBRAČUN. OBDOBJE – LETO 2022	29
4.2.1	PREDRAČUNSKI STROŠKI ČIŠČENJE KOMUNAL IN PADAVIN. ODPADNE VODE ZA LETO 2022	29
4.2.2	PREDRAČUNSKI STROŠKI OMREŽNINA – ČIŠČ. KOM. ODP. V. ZA LETO 2022	29
4.2.3	PREDRAČUNSKA CENA OMREŽNINE ČIŠČ. PAD. ODP. VODE S STREH ZA LETO 2022:	30
4.2.4	OBRAČUNSKI STROŠKI ČIŠČ. KOM IN PADAV. ODPAD. VODE ZA LETO 2022.....	30
4.2.5	OBRAČUNSKI STROŠKI OMREŽNINA – ČIŠČ. KOM. ODP. VODE ZA LETO 2022	30
4.2.6	OBRAČUNSKI STROŠKI OMREŽNINE ČIŠČ. PADAV. ODPAD. VODE S STREH ZA LETO 2022:	31
4.2.7	PREDRAČUNSKI STROŠKI STORITVE GREZNIC IN MKČN ZA LETO 2022	31
4.2.8	PREDRAČUNSKI STROŠKI OMREŽNINA GREZNIC IN MKČN ZA LETO 2022.....	31
4.2.9	OBRAČUNSKI STROŠKI STORITVE GREZNIC IN MKČN ZA LETO 2022	32
4.2.10	OBRAČUNSKI STROŠKI OMREŽNINA GREZNIC IN MKČN ZA LETO 2022	32
4.3	POJASNILA ODMIKOV OBRAČUNSKE CENE OD PREDRAČUNSKE IN OD POTRJEANE CENE ČIŠČENJA ODPADNE VODE ZA PRETEKLO OBRAČUNSKO OBDOBJE.....	33
4.4	PRIMERJAVA OBRAČUNSKIH CEN STORITVE ČIŠČENJA KOMUNALNE ODPADNE VODE Z OBRAČUNSKIMI CENAMI NA PRIMERLJIVIH OBMOČJIH	33
4.5	PRIMERJAVA POTRJENIH CEN STORITVE ČIŠČENJA KOMUNALNE ODPADNE VODE Z OBRAČUNSKIMI CENAMI NA PRIMERLJIVIH OBMOČJIH.....	33
4.6	PRIMERJAVA OBRAČUNSKE CENE JAVNE INFRASTRUKTURE ČIŠČENJA KOMUNALNE ODPADNE VODE Z OBRAČUNSKIMI CENAMI NA PRIMERLJIVIH OBMOČJIH.....	33
4.7	PRIMERJAVA IZVAJALCA JAVNE SLUŽBE S POVPREČJEM PANOGE (ODVAJANJE IN ČIŠČENJE KOMUNALNE ODPADNE VODE), ZA KATERO SE OBLIKUJE CENA	34
4.8	PREDRAČUNSKA KOLIČINA OPRAVLJENIH STORITEV ČIŠČENJA KOMUNALNE IN PADAVINSKE ODPADNE VODE ZA PRIHODNJE OBRAČUNSKO OBDOBJE.....	34
4.8.1	ČIŠČENJE KOMUNALNE ODPADNE VODE	34
4.8.1.1	Čiščenje komunalne odpadne vode - količine za leto 2024	34
4.8.1.2	Čiščenje komun. odpadne vode – število vodomeroV (Omrežnina) za leto 2024.....	34
4.8.2	ČIŠČENJE PADAVINSKE ODPADNE VODE S STREH	35
4.8.2.1	Čiščenje padavinske odpadne vode s streh - količine za leto 2024	35
4.8.2.2	Čiščenje padavinske odpadne vode s streh – omrežnina za leto 2024.....	35
4.8.3	STORITVE GREZNIC IN MKČN ZA LETO 2024.....	35
4.8.3.1	Greznice in MKČN - količine za leto 2024	35
4.8.3.2	Greznice in MKČN – število vodomeroV (omrežnina) za leto 2024	35
4.9	PREDRAČUNSKI STROŠKI IZVAJANJA STORITVE ČIŠČENJA KOMUNALNE IN PADAVINSKE ODPADNE VODE ZA PRIHODNJE OBRAČUNSKO OBDOBJE.....	36
4.9.1	ČIŠČENJE KOMUNALNE ODPADNE VODE ZA LETO 2024	37
4.9.1.1	Čiščenje komunalne odpadne vode –predračunska kalkulacija za leto 2024.....	37
4.9.1.2	Stroški omrežnine pri čiščenju komunalne odpadne vode	37
4.9.2	ČIŠČENJE PADAVINSKE ODPADNE VODE S STREH ZA LETO 2024	38
4.9.2.1	Čiščenje padavinske odpadne vode s streh –predračunska kalkulacija za leto 2024	38
4.9.2.2	Stroški omrežnine pri čiščenju padavinske odpadne vode s streh	38
4.9.3	GREZNICE IN MKČN ZA LETO 2024	39
4.9.3.1	Predračunska kalkulacija za leto 2024.....	39
4.9.3.2	Stroški omrežnine pri greznicah in MKČN	39
4.10	OBSEG POSLOVNO POTREBNIH OSNOVNIH SREDSTEV ZA IZVAJANJE STORITEV ČIŠČENJA KOMUNALNE IN PADAVINSKE ODPADNE VODE ZA PRETEKLO IN PRIHODNJE OBRAČUNSKO OBDOBJE	39
4.11	PRIKAZ RAZDELITVE SPLOŠNIH STROŠKOV V SKLADU Z 10. ČLENOM UREDBE ZA PRETEKLO IN PRIHODNJE OBRAČUNSKO OBDOBJE	40
4.12	PRIHODKI Z OPRAVLJANJEM POSEBNIH STORITEV ZA PRETEKLO IN PRIHODNJE OBRAČUNSKO OBDOBJE	40
4.13	DONOS NA VLOŽENA POSLOVNO POTREBNA OSNOVNA SREDSTVA ZA PRETEKLO IN PRIHODNJE OBRAČUNSKO OBDOBJE.....	41

4.14	ŠTEVILO ZAPOSLENIH, ZA IZVAJANJE STORITEV ČIŠČENJE KOM.ODP. VODE ZA PRETEKLO IN PRIHODNJE OBRAČUNSKO OBDOBJE	41
4.15	PODATEK O VIŠINI NAJEMA OZIROMA UPORABE JAVNE INFRASTRUKTURE, KI SE UPORABLJA ZA OPRAVLJANJE JAVNIH SLUŽB	41
4.16	STOPNJA IZKORIŠČENOSTI JAVNE INFRASTRUKTURE	41
4.17	IZRAČUN PREDRAČUNSKE CENE STORITEV ČIŠČENJA KOMUNALNE IN PADAVINSKE ODPADNE VODE ZA PRIHODNJE OBRAČUNSKO OBDOBJE.....	41
4.17.1	<i>Izračun lastne cene čiščenja komunalne in padavinske odpadne vode</i>	<i>41</i>
4.17.1.1	Predračunska lastna cena čiščenja komunalne odpadne vode:	41
4.17.1.2	Predračunska lastna cena čiščenja padavinske odpadne vode s streh:.....	41
4.17.1.3	Predračunska lastna cena greznic in MKČN:.....	42
4.17.2	<i>IZRAČUN CENE OMREŽNINE ČIŠČENJA KOMUNALNE IN PADAVINSKE ODPADNE VODE ZA LETO 2024</i>	<i>42</i>
4.17.2.1	Predračunska cena omrežnine čiščenja komun. odpadne vode za leto 2024:	42
4.17.2.2	Predračunska cena omrežnine čiščenja padavinske odpadne vode s streh za leto 2024:	42
4.17.2.3	Predračunska cena omrežnine greznic in MKČN za leto 2024:.....	43
4.18	PRIKAZ SODIL ZA RAZPOREJANJE STROŠKOV IN PRIHODKOV PO DEJAVNOSTIH TER PO OBČINAH ...	43

PRILOGE:

- **Priloga 1:** Ključ delitve stroškov za komunalno in padavinsko odpadno vodo
- **Priloga 2:** Pregled predlaganih cen

- **SLOVAR KRATIC:**
 - PIM** – Poslovnoizidno mesto
 - GJS** – Gospodarska javna služba
 - MKČN** – Mala komunalna čistilna naprava

1 VSEBINA ELABORATA, PRAVNE PODLAGE, NAMEN IN SPREMEMBE

1.1 VSEBINA ELABORATA IN PRAVNE PODLAGE

V elaboratu so oblikovane cene izvajanja proizvodov in storitev javnih služb na območju kjer podjetje izvaja gospodarsko javno službo in sicer za Mestno občino Celje, občine Štore, Vojnik in Dobrna. Cene so oblikovane skladno z Uredbo o metodologiji za oblikovanje cen storitev obveznih občinskih gospodarskih služb varstva okolja - MEDO (Uradni list št. 87/2012 in 109/2012) in Zakona o varstvu okolja ZVO-1-UPB6 (Uradni list št. 39/2006, 70/08, 108/09, 48/12, 57/12).

1.2 NAMEN IZDELAVE ELABORATA

Elaborat je izdelan z namenom oblikovanja cen izvajanja storitev posamezne javne službe (v nadaljevanju GJS), ki se predloži pristojnemu občinskemu organu v potrditev. Za družbo Vodovod-kanalizacija d.o.o. je za potrjevanje teh cen pristojen Svet ustanoviteljev podjetja Vodovod-kanalizacija d.o.o., ki je bil ustanovljen s "Sklepom o ustanovitvi Sveta ustanoviteljev javnega podjetja Vodovod-kanalizacija, d.o.o." in objavljen v Uradnem listu št. 24/2007. V 5. in 9. členu Uredbe o metodologiji za oblikovanje cen storitev občinskih gospodarskih javnih služb varstva okolja (v nadaljevanju uredba) je določena in predpisana vsebina elaborata. Tako smo v skladu z 9. členom "Uredbe o metodologiji za oblikovanje cen storitev obveznih občinskih gospodarskih javnih služb varstva okolja" (v nadaljevanju uredba) Ur.l.št. 87/2012 pripravili elaborat o oblikovanju cen izvajanja storitev javne službe.

V nadaljevanju so ločeno pripravljene elaborati cen za:

- Oskrbo s pitno vodo
- Odvajanje komunalne odpadne in padavinske odpadne vode
- Čiščenje komunalne odpadne in padavinske odpadne vode

Cene proizvodov in storitev za dejavnosti, ki jih izvajamo v podjetju, vsako leto usklajujemo z dejanskimi stroški. Bolj podrobno obstoječe in predlagane cene prikazujemo v samem elaboratu. Pri izračunu cen smo upoštevali dejanske stroške, ki so potrebni za izvajanje dejavnosti in vse odmike od cen, ki so vplivali na višino cen pri samem izračunu. Pri izračunu predračunske cene smo torej upoštevali dejanske količine in upoštevali razliko pri stroških, ki je nastala bodisi zaradi povišanja ali pa zaradi znižanja vhodnih stroškov v preteklem obračunskem obdobju in planirane dodatne stroške na področju GJS.

Skladno s 6.členom uredbe je potrebno izvesti tudi poračun. Iz samega elaborata izhaja, da se vrednosti zaračunanih storitev dolgoročno izravnajo, zato smo pri izračunu cen upoštevali zgolj dejanske stroške in količine.

Poglavitni vzrok za spremembo cen je v višjih vhodnih stroških materiala in storitev in stroška dela. Izredno so se povišali stroški materiala, vezanega na vzdrževalna dela. Ravno tako pa se povišujejo stroški storitev zunanjih izvajalcev. V elaboratu so podrobneje prikazane predvsem naslednje vsebine: količina opravljenih storitev v preteklem obračunskem obdobju, stroški izvajanja storitev v preteklem obračunskem obdobju, pojasnila odklikov cen v preteklem obračunskem obdobju, primerjava poslovanja izvajalca javne službe s povprečjem v panogi, podatki v zvezi z osnovnimi sredstvi oz. javno infrastrukturo, načrtovane količine opravljanja storitev za prihodnje obračunsko obdobje, načrtovani stroški in izračun predračunskih cen izvajanja storitev javne službe v prihodnjem obračunskem obdobju.

2 ELABORAT O OBLIKOVANJU CEN ZA IZVAJANJE STORITEV JAVNE SLUŽBE - OSKRBA S PITNO VODO

V skladu z 9. členom "Uredbe o metodologiji za oblikovanje cen storitev obveznih občinskih gospodarskih javnih služb varstva okolja" (v nadaljevanju uredba) Ur.l.št. 87/2012, smo pripravili elaborat o oblikovanju cen izvajanja storitev javne službe oskrba s pitno vodo.

Na področju oskrbe s pitno vodo smo cene nazadnje spremenili s prvim februarjem 2023. Nove cene bomo uporabnikom pričeli zaračunavati prvega februarja 2024.

2.1 PREDRAČUNSKA IN OBRAČUNSKA KOLIČINA OPRAVLJENIH STORITEV OSKRBE S PITNO VODO ZA PRETEKLO OBRAČUNSKO OBDOBJE LETO 2022

2.1.1 OSKRBA S PITNO VODO – PITNA VODA KOLIČINE ZA LETO 2022 (VODARINA)

NAZIV	ME	PREDRAČUNSKA KOLIČINA	OBRAČUNSKA KOLIČINA
		VODARINA	VODARINA
VODARINA GJS	m ³	3.580.000	3.536.135
POSEBNE STORITVE	m ³	460.000	478.042
SKUPAJ VODARINA	m³	4.040.000	4.014.177

2.1.2 OSKRBA S PITNO VODO – ŠTEVILO VODOMEROV (OMREŽNINA) ZA LETO 2022

Zap.št.	VODOMER	ŠTEVILO VODOMEROV	ŠTEVILO VODOMEROV ZA OBRAČUN	PONDER
1	2	3	4	
1.	DN ≤20	14.532	25.824	25.824
2.	20 < DN < 40	147	141	423
3.	40 ≤DN < 50	169	164	1.640
4.	50 ≤DN < 65	76	73	1.095
5.	65 ≤DN < 80	4	2	60
6.	80 ≤DN < 100	84	67	3.350
7.	100 ≤DN < 150	28	19	1.900
8.	150≤DN	0	0	0
	SKUPAJ	15.040	26.290	34.292
	POSEBNE STOR.		47	2.072
	SKUPAJ GJS		26.337	36.364

2.2 PREDRAČUNSKI IN OBRAČUNSKI STROŠKI IZVAJANJA STORITVE OSKRBE S PITNO VODO ZA PRETEKLO OBRAČUNSKO OBDOBJE LETO 2022

2.2.1 PREDRAČUNSKI STROŠKI VODARINA ZA LETO 2022

STROŠKI:	v EUR	EUR/m3
1. NEPOSREDNI STROŠKI		
- strošek materiala	276.723	0,0773
- strošek storitev	382.372	0,1068
- strošek dela	689.859	0,1927
- drugi neposredni stroški	68.843	0,0192
2. POSREDNI PROIZVAJALNI STROŠKI		
- strošek materiala	55.647	0,0155
- strošek storitev	172.107	0,0481
- strošek amortizacije	20.828	0,0058
3. SPLOŠNI STROŠKI UPRAVE		
- strošek materiala	15.422	0,0043
- strošek storitev	29.731	0,0083
- strošek amortizacije	19.874	0,0056
- strošek dela	299.697	0,0837
- drugi stroški	15.899	0,0044
SKUPAJ STROŠKI 1 - 3	2.047.000	0,5718
4. STROŠKI VODNIH POVRAČIL	483.500	0,1295
SKUPAJ STROŠEK VODARINE	2.530.500	0,7013
5. DONOS	93.600	0,0261
SKUPAJ VSI STROŠKI	2.624.100	0,7274

2.2.2 PREDRAČUNSKI STROŠKI OMREŽNINA – VODARINA ZA LETO 2022

ZAP.ŠT.	VELIKOST VODOMERA	ŠTEVILO VODOMEROV ZA OBRAČUN	FAKTOR OMREŽNINE	PONDER	CENA OMREŽNINE v EUR/mesec	PRIHODEK v EUR/ LETO
1	2	3	4	5	6	7 (3 x 6 x 12)
1.	DN ≤20	25.824	1	25.824	9,06	2.807.585
2.	20 < DN < 40	141	3	423	27,18	45.989
3.	40 ≤DN < 50	164	10	1.640	90,60	178.301
4.	50 ≤DN < 65	73	15	1.095	135,90	119.048
5.	65 ≤DN < 80	2	30	60	271,80	6.523
6.	80 ≤DN < 100	67	50	3.350	453,00	364.212
7.	100 ≤DN < 150	19	100	1.900	906,00	206.568
8.	150 ≤DN	0	200	0	1.812,00	0
	SKUPAJ	26.290		34.292		3.728.226

2.2.3 OBRAČUNSKI STROŠKI VODARINA ZA LETO 2022

STROŠKI:	v EUR	EUR/m3
1. NEPOSREDNI STROŠKI		
- strošek materiala	247.768	0,0701
- strošek storitev	459.524	0,1300
- strošek dela	668.624	0,1891
- drugi neposredni stroški	84.448	0,0239
2. POSREDNI PROIZVAJALNI STROŠKI		
- strošek materiala	77.946	0,0220
- strošek storitev	158.509	0,0448
- strošek amortizacije	19.773	0,0056
3. SPLOŠNI STROŠKI UPRAVE		
- strošek materiala	13.901	0,0039
- strošek storitev	33.079	0,0094
- strošek amortizacije	20.167	0,0057
- strošek dela	282.752	0,0800
- drugi stroški	16.060	0,0045
SKUPAJ STROŠKI 1 - 3	2.082.549	0,5889
4. STROŠKI VODNIH POVRAČIL	475.885	0,1298
SKUPAJ STROŠEK VODARINE	2.558.434	0,7187
5. DONOS	94.800	0,0268
6.SKUPAJ VSI STROŠKI	2.653.234	0,7455

2.2.4 OBRAČUNSKI STROŠKI OMREŽNINA - VODARINA ZA LETO 2022

ZAP.ŠT.	STROŠKI v EUR	PONDER	CENA OMREŽNINE v EUR/mesec za DN 20
1	2	3	4 (2/3/12)
OMREŽNINA VODARINA 2022	3.734.962	34.254	9,09

2.3 POJASNILA ODMIKOV OBRAČUNSKE CENE OD PREDRAČUNSKE IN OD POTRJENE CENE STORITEV OSKRBE S PITNO VODO ZA PRETEKLO OBRAČUNSKO OBDOBJE

Predračunska cena vodarine znaša 0,7274 €/m³, obračunska cena 0,7455 €/m³, kar pomeni, da bi morali ceno povišati za 2,5 %. Predračunska cena omrežnine za DN 20 znaša 9,06 €/mesec, obračunska cena 9,09 €/mesec, kar pomeni, da bi morali ceno povišati za 0,3 %.

Potrjena cena vodarine znaša 0,7274 €/m³, obračunska cena 0,7455 €/m³, kar pomeni, da bi morali ceno povišati za 2,5 %. Potrjena cena omrežnine za DN 20 znaša 9,06 €/mesec, obračunska cena 9,09 €/mesec, kar pomeni, da bi morali ceno povišati za 0,3 %.

2.4 PRIMERJAVA OBRAČUNSKIH CEN OSKRBE S PITNO VODO Z OBRAČUNSKIMI CENAMI NA PRIMERLJIVIH OBMOČJIH

Uredba MEDO v 28. členu določa, da Ministrstvo za okolje in prostor opredeli primerljiva območja in objavi povprečne obračunske, potrjene in zaračunane cene za posamezna primerljiva območja. Ministrstvo od leta 2015 ne objavlja novih podatkov o primerljivih območjih.

2.5 PRIMERJAVA POTRJENIH CEN OSKRBE S PITNO VODO Z OBRAČUNSKIMI CENAMI NA PRIMERLJIVIH OBMOČJIH

Uredba MEDO v 28. členu določa, da Ministrstvo za okolje in prostor opredeli primerljiva območja in objavi povprečne obračunske, potrjene in zaračunane cene za posamezna primerljiva območja. Ministrstvo od leta 2015 ne objavlja novih podatkov o primerljivih območjih.

2.6 PRIMERJAVA OBRAČUNSKE CENE JAVNE INFRASTRUKTURE OSKRBE S PITNO VODO Z OBRAČUNSKIMI CENAMI NA PRIMERLJIVIH OBMOČJIH

Uredba MEDO v 28. členu določa, da Ministrstvo za okolje in prostor opredeli primerljiva območja in objavi povprečne obračunske, potrjene in zaračunane cene za posamezna primerljiva območja. Ministrstvo od leta 2015 ne objavlja novih podatkov o primerljivih območjih.

2.7 PRIMERJAVA IZVAJALCA JAVNE SLUŽBE S POVPREČJEM PANOG (OSKRBA S PITNO VODO), ZA KATERO SE OBLIKUJE CENA

V spodnji tabeli prikazujemo nekatere kazalnike uspešnosti poslovanja.

KAZALNIK	Povprečje panoge javne službe (E 36)	VO-KA Celje Bilanca stanja 2022	Indeks
1	2	3	4 (3:2)
1. Koeficient pospešene pokritosti kratk. obvez.	1,20	1,20	100
2. Koeficient gospodarnosti poslovanja	1,03	1,01	98
3. Povprečna plača na zaposlenega	1.926,10	2.200,41	114

Opomba: podatki pod zaporedno številko 2 o povprečju panoge javne službe se nanašajo na leto 2021, podatki za leto 2022 še niso na voljo

2.8 PREDRAČUNSKA KOLIČINA OPRAVLJENIH STORITEV OSKRBE S PITNO VODO ZA PRIHODNJE OBRAČUNSKO OBDOBJE LETO 2024

2.8.1 OSKRBA S PITNO VODO – PITNA VODA KOLIČINE ZA LETO 2024

NAZIV	ME	PREDRAČUNSKA KOLIČINA
		VODARINA
VODARINA GJS POSEBNE STORITVE		3.460.000 490.000
SKUPAJ VODARINA	m³	3.950.000

2.8.2 OSKRBA S PITNO VODO – ŠTEVILO VODOMEROV (OMREŽNINA) ZA LETO 2024

Zap.št.	VODOMER	ŠTEVILO VODOMEROV	ŠTEVILO VODOMEROV ZA OBRAČUN	PONDER
1	2	3	4	5
1.	DN ≤20	14.905	26.476	26.476
2.	20 < DN < 40	143	138	414
3.	40 ≤DN < 50	176	171	1.710
4.	50 ≤DN < 65	74	70	1.050
5.	65 ≤DN < 80	6	4	120
6.	80 ≤DN < 100	85	67	3.350
7.	100 ≤DN < 150	24	14	1.400
8.	150≤DN	0	0	0
	SKUPAJ	15.413	26.940	34.520
	POSEBNE STOR.		47	2.072
	SKUPAJ GJS		26.987	36.592

2.9 PREDRAČUNSKI STROŠKI IZVAJANJA STORITEV OSKRBE S PITNO VODO ZA PRIHODNJE OBRAČUNSKO OBDOBJE LETO 2024

2.9.1 PREDRAČUNSKI STROŠKI VODARINA ZA LETO 2024

STROŠKI:	v EUR	EUR/m3
1. NEPOSREDNI STROŠKI		
- strošek materiala	255.977	0,0740
- strošek storitev	435.433	0,1258
- strošek dela	842.899	0,2436
- drugi neposredni stroški	116.141	0,0336
2. POSREDNI PROIZVAJALNI STROŠKI		
- strošek materiala	85.455	0,0247
- strošek storitev	190.021	0,0549
- strošek amortizacije	17.169	0,0050
3. SPLOŠNI STROŠKI UPRAVE		
- strošek materiala	15.848	0,0046
- strošek storitev	32.551	0,0094
- strošek amortizacije	20.665	0,0060
- strošek dela	346.715	0,1002
- drugi stroški	15.227	0,0044
SKUPAJ STROŠKI 1 - 3	2.374.100	0,6861
4. STROŠKI VODNIH POVRAČIL	465.800	0,1294
SKUPAJ STROŠEK VODARINE	2.839.900	0,8155
5. DONOS	115.100	0,0333
SKUPAJ VSI STROŠKI	2.955.000	0,8488

2.9.2 STROŠKI OMREŽNINE PRI VODARINI

- najemnina 2.378.100 EUR
- zavarovanje 8.600 EUR
- obnova in vzdrž. prikl. 1.406.000 EUR
- SKUPAJ OMREŽNINA 3.792.700 EUR

2.10 OBSEG POSLOVNO POTREBNIH OSNOVNIH SREDSTEV ZA IZVAJANJE STORITEV OSKRBE S PITNO VODO ZA PRETEKLO IN PRIHODNJE OBRAČUNSKO OBDOBJE

LETO 2022

v EUR

NAZIV	Nabavna vrednost
1	2
SKUPAJ PODJETJE	3.840.490
DELEŽ ZA PIM VODOVOD	1.896.620

PLAN 2024

v EUR

N A Z I V	Nabavna vrednost
1	2
SKUPAJ PODJETJE	4.595.701
DELEŽ ZA PIM VODOVOD	2.301.894

2.11 PRIKAZ RAZDELITVE SPLOŠNIH STROŠKOV V SKLADU Z 10. ČLENOM UREDBE ZA PRETEKLO IN PRIHODNJE OBRAČUNSKO OBDOBJE

Strošek uprave se deli na poslovno-izidna mesta po spodaj navedenem ključu:

LETO 2022

Vodovod	Kanalizacija	Čistilne nap.	Vzdrževanje cest	Razvoj
46%	10%	34%	5%	5%

LETO 2024

Vodovod	Kanalizacija	Čistilne nap.	Vzdrževanje cest	Razvoj
46%	10%	34%	5%	5%

2.12 PRIHODKI Z OPRAVLJANJEM POSEBNIH STORITEV ZA PRETEKLO IN PRIHODNJE OBRAČUNSKO OBDOBJE

LETO 2022

N A Z I V	VREDNOST V EUR
VODARINA POSEBNE STORITVE	508.182

PLAN 2024

N A Z I V	VREDNOST V EUR
VODARINA POSEBNE STORITVE	572.500

2.13 DONOS NA VLOŽENA POSLOVNO POTREBNA OSNOVNA SREDSTVA ZA PRETEKLO IN PRIHODNJE OBRAČUNSKO OBDOBJE

Donos je izračunan v višini 5% na višino nabavne vrednosti poslovno potrebnih osnovnih sredstev. Za leto 2022 znaša pri vodarini 94.800 €. V planski kalkulaciji cene za leto 2024, smo upoštevali donos v višini 115.100 €.

2.14 ŠTEVILO ZAPOSLENIH, ZA IZVAJANJE STORITEV OSKRBE S PITNO VODO ZA PRETEKLO IN PRIHODNJE OBRAČUNSKO OBDOBJE

Neposredno je na poslovno-izidnem mestu Vodovod zaposleno 34 delavcev, za leto 2024 je planirano 35,5 delavcev.

2.15 PODATEK O VIŠINI NAJEMA OZIROMA UPORABE JAVNE INFRASTRUKTURE, KI SE UPORABLJA ZA OPRAVLJANJE JAVNIH SLUŽB

- Najemnina na PIM Vodovod znaša: 2.378.100 EUR

2.16 STOPNJA IZKORIŠČENOSTI JAVNE INFRASTRUKTURE

Ocenjujemo, da so kapacitete infrastrukture oskrbe s pitno vodo s katerimi razpolagamo optimalno izkoriščene in se v celoti prenesejo na uporabnike.

2.17 IZRAČUN PREDRAČUNSKE CENE STORITEV OSKRBE S PITNO VODO ZA PRIHODNJE OBRAČUNSKO OBDOBJE LETO 2024

2.17.1 IZRAČUN LASTNE CENE VODARINE ZA LETO 2024

ZAP.ŠT.	STROŠKI v EUR	KOLIČINA v m ³	CENA v EUR/m ³
1	2	3	4
Vodarina	2.489.200	3.460.000	0,7194
Vodna povračila	465.800	3.599.919	0,1294
Skupaj vodarina	2.955.000		0,8488

2.17.2 IZRAČUN LASTNE CENE OMREŽNINE PRI VODARINI ZA LETO 2024

ZAP.ŠT.	VELIKOST VODOMERA	ŠTEVILO VODOMEROV ZA OBRAČUN	FAKTOR OMREŽNINE	PONDER	CENA OMREŽNINE v EUR/mesec	PRIHODEK v EUR/ LETO
1	2	3	4	5	6	7 (3 x 6 x 12)
1.	DN ≤20	26.476	1	26.476	9,16	2.910.242
2.	20 < DN < 40	138	3	414	27,48	45.507
3.	40 ≤DN < 50	171	10	1.710	91,60	187.963
4.	50 ≤DN < 65	70	15	1.050	137,40	115.416
5.	65 ≤DN < 80	4	30	120	274,80	13.190
6.	80 ≤DN < 100	67	50	3.350	458,00	368.232
7.	100 ≤DN < 150	14	100	1.400	916,00	153.888
8.	150 ≤DN	0	200	0	1.832,00	0
	SKUPAJ	26.940		34.520		3.794.438

STROŠEK OMREŽNINE =	3.792.700 EUR
----------------------------	----------------------

VREDNOST PONDERJA =	109,87 EUR
----------------------------	-------------------

VREDNOST PONDERJA/ MESEC za DN 20 =	9,16 EUR
--	-----------------

Op.: Pravilen izračun potrjuje predviden prihodek, ki je praktično enak planiranim stroškom. Minimalna razlika med obema prihodkoma je posledica zaokroževanj.

2.18 PRIKAZ SODIL ZA RAZPOREJANJE STROŠKOV IN PRIHODKOV PO DEJAVNOSTIH TER PO OBČINAH

V spodnjih tabelah prikazujemo sodila za razporejanje stroškov in prihodkov. Glede na to da so cene storitev gospodarske javne službe enake v vseh občinah, so sodila oblikovana samo po dejavnostih.

Tabelarični prikaz posamičnih sodil:

Sodilo št. 1 (S 1) - Delitev stroška PIM Uprave, finančnih in drugih prihodkov ter sredstev v lasti podjetja (osnovna sredstva) ter stroškov najema programske opreme:

Vodovod	Kanalizacija	Čistilne naprave	Vzdrževanje cest	Razvoj
46 %	10%	34 %	5 %	5 %

Opomba: Pri izračunu sodila smo upoštevali delež proizvajalnih stroškov v skupnih stroških. Odstotek na PIM Vodovod je sestavljen iz deleža Vodovoda - 29% in deleža PIM Priključnina-števina – 17%.

Sodilo št. 2 (S 2) - Delitev stroška PIM Vzdrževanje naprav:

Vodovod	Kanalizacija	Čistilne naprave
46 %	34 %	20 %

Opomba: Pri izračunu sodila smo upoštevali izdelavne plače. Odstotek na PIM Vodovod je sestavljen iz deleža PIM Vodovoda - 36% in deleža PIM Priključnina-števina – 10%.

Sodilo št. 3 (S 3) - Delitev stroška PIM Razvoj:

Vodovod	Kanalizacija	Čistilne naprave	Vzdrževanje cest
46 %	30 %	20 %	4 %

Opomba: Pri izračunu sodila smo upoštevali izdelavne plače. Odstotek na PIM Vodovod je sestavljen iz deleža PIM Vodovoda - 38% in deleža PIM Priključnina-števina – 8%.

Sodilo št. 4 (S 4) - Delitev stroška Obračun storitev GJS. Sodilo vključuje storitve povezane s stroški storitev blagajne in plačilnega prometa, sodno izterjavo, pisarniški material, storitev varstva pri delu, poštnih storitev, vzdrževanje OS, najem programske opreme, zavarovanja (odgovornost).

Vodovod	Kanalizacija	Čistilne naprave
52 %	10 %	38 %

Opomba: Pri izračunu sodila smo upoštevali delež proizvajalnih stroškov v skupnih stroških GJS. Odstotek na PIM Vodovod je sestavljen iz deleža PIM Vodovoda - 33% in deleža PIM Priključnina-števina – 19%.

3 ELABORAT O OBLIKOVANJU CEN ZA IZVAJANJE STORITEV JAVNE SLUŽBE ODVAJANJE KOMUNALNE ODPADNE VODE IN ODVAJANJE PADAVINSKE ODPADNE VODE S STREH

V skladu z 9. členom "Uredbe o metodologiji za oblikovanje cen storitev obveznih občinskih gospodarskih javnih služb varstva okolja" (v nadaljevanju uredba) Ur.l.št. 87/2012, smo pripravili elaborat o oblikovanju cen izvajanja storitev javne službe odvajanja komunalne odpadne in padavinske odpadne vode s streh.

Na področju odvajanja komunalne odpadne vode in padavinske odpadne vode s streh, smo cene nazadnje spremenili s prvim februarjem 2023. Nove cene bomo uporabnikom pričeli zaračunavati prvega februarja 2024.

3.1 PREDRAČUNSKA IN OBRAČUNSKA KOLIČINA OPRAVLJENIH STORITEV ZA PRETEKLO OBRAČUNSKO OBDOBJE LETO 2022

3.1.1 ODVAJANJE KOMUNALNE IN PADAVINSKE ODPAD. VODE - KOLIČINE ZA LETO 2022

NAZIV	ME	PREDRAČUNSKA KOLIČINA	OBRAČUNSKA KOLIČINA
ODVAJANJE KOM.ODPADNE VODE GJS	m ³	2.820.000	2.811.461
POSEBNE STORITVE	m ³	710.000	674.040
SKUPAJ ODVAJ.KOM.ODP.VODA	m³	3.530.000	3.485.501
ODVAJANJE PADAV.ODP. VODA S STREH	m ³	1.490.000	1.548.502

3.1.2 ODVAJANJE KOM. ODPAD. VODE – ŠTEVILO VODOMEROV (OMREŽNINA) ZA LETO 2022

Zap.št.	VODOMER	ŠTEVILO VODOMEROV	ŠTEVILO VODOMEROV ZA OBRAČUN	PONDER
1	2	3	4	5
1.	DN ≤20	10.229	21.462	21.462
2.	20 < DN < 40	124	118	354
3.	40 ≤DN < 50	156	151	1.510
4.	50 ≤DN < 65	74	69	1.035
5.	65 ≤DN < 80	4	2	60
6.	80 ≤DN < 100	82	65	3.250
7.	100 ≤DN < 150	26	17	1.700
8.	150≤DN	0	0	0
	SKUPAJ	10.695	21.884	29.371
	POSEBNE STOR.		46	1.986
	SKUPAJ GJS		21.930	31.357

3.2 PREDRAČUNSKI IN OBRAČUNSKI STROŠKI IZVAJANJA STORITVE ODVAJANJA KOMUN.ODPAD. VODE ZA PRETEKLO OBRAČUNSKO OBDOBJE LETO 2022

3.2.1 PREDRAČUNSKI STROŠKI ODVAJANJE KOMUNALNE IN PADAVINSKE ODPADNE VODE ZA LETO 2022

NAZIV	ODVAJANJE PADAV.ODPADNE VODE S STREH		ODVAJANJE KOMUN. ODPAD. VODE	
	v EUR	EUR/m ³	v EUR	EUR/m ³
STROŠKI:				
1. NEPOSREDNI STROŠKI				
- strošek materiala	8.201	0,0055	33.663	0,0119
- strošek storitev	29.690	0,0199	121.870	0,0432
- strošek dela	35.084	0,0235	144.008	0,0511
- drugi neposredni stroški	7.450	0,0050	30.582	0,0108
2. POSREDNI PROIZVAJALNI STROŠKI				
- strošek materiala	2.780	0,0019	11.411	0,0040
- strošek storitev	15.554	0,0104	63.845	0,0226
- strošek amortizacije	1.668	0,0011	6.847	0,0024
3. SPLOŠNI STROŠKI UPRAVE				
- strošek materiala	931	0,0006	3.823	0,0014
- strošek storitev	1.793	0,0012	7.360	0,0026
- strošek amortizacije	1.195	0,0008	4.907	0,0017
- strošek dela	18.070	0,0121	74.172	0,0263
- drugi stroški	959	0,0006	3.937	0,0014
SKUPAJ STROŠKI 1 - 3	123.376	0,0828	506.424	0,1796
4. DONOS	4.100	0,0028	25.300	0,0090
SKUPAJ VSI STROŠKI 1 - 4	127.476	0,0856	531.724	0,1886

3.2.2 PREDRAČUNSKI STROŠKI OMREŽNINA – ODVAJ. KOM.ODP. VODE ZA LETO 2022

ZAP.ŠT.	VELIKOST VODOMERA	ŠTEVILO VODOMEROV ZA OBRAČUN	FAKTOR OMREŽNINE	PONDER	CENA OMREŽNINE v EUR/mesec	PRIHODEK EUR/ LETO
1	2	3	4	5	6	7(3 x 6 x 12)
1.	DN ≤20	21.462	1	21.462	4,41	1.135.769
2.	20 < DN < 40	118	3	354	13,23	18.734
3.	40 ≤DN < 50	151	10	1.510	44,10	79.909
4.	50 ≤DN < 65	69	15	1.035	66,15	54.772
5.	65 ≤DN < 80	2	30	60	132,30	3.175
6.	80 ≤DN < 100	65	50	3.250	220,50	171.990
7.	100 ≤DN < 150	17	100	1.700	441,00	89.964
8.	150 ≤DN	0	200	0	882,00	0
	SKUPAJ	21.884		29.371		1.554.313

3.2.3 PREDRAČUNSKA CENA OMREŽNINE ODV. PADAV. ODP. VODE S STREH ZA LETO 2022:

ZAP.ŠT.	STROŠKI v EUR	KOLIČINA v m ³	CENA v EUR/m ³
1	2	3	4
Omrežnina odvajanje padavinske odp. vode s streh	267.561	1.490.000	0,1796

3.2.4 OBRAČUNSKI STROŠKI ODVAJ. KOM. IN PADAV. ODPAD. VODE ZA LETO 2022

NAZIV	ODVAJANJE PADAV. ODPADNE VODE S STREH		ODVAJANJE KOMUN. ODPAD. VODE	
	v EUR	EUR/m ³	v EUR	EUR/m ³
STROŠKI:				
1. NEPOSREDNI STROŠKI				
- strošek materiala	5.871	0,0038	23.578	0,0084
- strošek storitev	32.493	0,0210	130.496	0,0464
- strošek dela	34.720	0,0224	139.439	0,0496
- drugi neposredni stroški	5.216	0,0034	20.949	0,0075
2. POSREDNI PROIZVAJALNI STROŠKI				
- strošek materiala	2.301	0,0015	9.239	0,0033
- strošek storitev	16.638	0,0107	66.819	0,0238
- strošek amortizacije	1.653	0,0011	6.640	0,0024
3. SPLOŠNI STROŠKI UPRAVE				
- strošek materiala	873	0,0006	3.505	0,0012
- strošek storitev	2.077	0,0013	8.340	0,0030
- strošek amortizacije	1.266	0,0008	5.084	0,0018
- strošek dela	17.749	0,0115	71.283	0,0254
- drugi stroški	1.008	0,0007	4.049	0,0014
SKUPAJ STROŠKI 1 - 3	121.865	0,0787	489.420	0,1741
4. DONOS	4.100	0,0026	25.600	0,0091
SKUPAJ VSI STROŠKI 1 - 4	125.965	0,0813	515.020	0,1832

3.2.5 OBRAČUNSKI STROŠKI OMREŽNINA - ODVAJANJE KOM. ODP. VODE ZA LETO 2022

ZAP.ŠT.	STROŠKI v EUR	PONDER	CENA OMREŽNINE v EUR/mesec za DN 20
1	2	3	4 (2/3/12)
OMREŽNINA ODVAJANJE 2021	1.582.182	29.546	4,46

3.2.6 OBRAČUNSKI STROŠKI OMREŽNINE ODVAJ. PADAV. ODPAD. VODE S STREH ZA LETO 2022:

ZAP.ŠT.	STROŠKI v EUR	KOLIČINA v m ³	CENA v EUR/m ³
1	2	3	4
Omrežnina odvajanje padavinske odpad. vode s streh 2021	272.696	1.548.502	0,1761

3.3 POJASNILA ODMIKOV OBRAČUNSKE CENE OD PREDRAČUNSKE IN OD POTRJEENE CENE ODVAJANJA KOMUNALNE ODPADNE VODE ZA PRETEKLO OBRAČUNSKO OBDOBJE

Predračunska cena odvajanja komunalne odpadne vode znaša 0,1886 €/m³, obračunska cena 0,1832 €/m³, kar pomeni, da bi morali ceno znižati za 2,9 %. Predračunska cena omrežnine odvajanja komunalne odpadne vode za DN 20 znaša 4,41 €/mesec, obračunska cena 4,46 €/mesec, kar pomeni, da bi morali ceno povišati za 1,1 %. Predračunska cena odvajanja padavinske odpadne vode s streh znaša 0,0856 €/m³, obračunska cena 0,0813 €/m³, kar pomeni, da bi morali ceno znižati za 5 %. Predračunska cena omrežnine odvajanja padavinske odpadne vode s streh znaša 0,1796 €/mesec, obračunska cena 0,1761 €/mesec, kar pomeni, da bi morali ceno znižati za 1,9 %.

Potrjena cena odvajanja komunalne odpadne vode znaša 0,1886 €/m³, obračunska cena 0,1832 €/m³, kar pomeni, da bi morali ceno znižati za 2,9 %. Potrjena cena omrežnine odvajanja komunalne odpadne vode za DN 20 znaša 4,41 €/mesec, obračunska cena 4,46 €/mesec, kar pomeni, da bi morali ceno povišati za 1,1 %. Potrjena cena odvajanja padavinske odpadne vode s streh znaša 0,0856 €/m³, obračunska cena 0,0813 €/m³, kar pomeni, da bi morali ceno znižati za 5 %. Potrjena cena omrežnine odvajanja padavinske odpadne vode s streh znaša 0,1796 €/mesec, obračunska cena 0,1761 €/mesec, kar pomeni, da bi morali ceno znižati za 1,9 %. Pri izračunu cene padavinske vode v posameznem letu ima velik vpliv količina padavin v zadnjem petletnem obdobju.

3.4 PRIMERJAVA OBRAČUNSKIH CEN STORITVE ODVAJANJA KOMUNALNE ODPADNE VODE Z OBRAČUNSKIMI CENAMI NA PRIMERLJIVIH OBMOČJIH

Uredba MEDO v 28. členu določa, da Ministrstvo za okolje in prostor opredeli primerljiva območja in objavi povprečne obračunske, potrjene in zaračunane cene za posamezna primerljiva območja. Ministrstvo od leta 2015 ne objavlja novih podatkov o primerljivih območjih.

3.5 PRIMERJAVA POTRJENIH CEN STORITVE ODVAJANJA KOMUNALNE ODPADNE VODE Z OBRAČUNSKIMI CENAMI NA PRIMERLJIVIH OBMOČJIH

Uredba MEDO v 28. členu določa, da Ministrstvo za okolje in prostor opredeli primerljiva območja in objavi povprečne obračunske, potrjene in zaračunane cene za posamezna primerljiva območja. Ministrstvo od leta 2015 ne objavlja novih podatkov o primerljivih območjih.

3.6 PRIMERJAVA OBRAČUNSKE CENE JAVNE INFRASTRUKTURE ODVAJANJA KOMUNALNE ODPADNE VODE Z OBRAČUNSKIMI CENAMI NA PRIMERLJIVIH OBMOČJIH

Uredba MEDO v 28. členu določa, da Ministrstvo za okolje in prostor opredeli primerljiva območja in objavi povprečne obračunske, potrjene in zaračunane cene za posamezna primerljiva območja. Ministrstvo od leta 2015 ne objavlja novih podatkov o primerljivih območjih.

3.7 PRIMERJAVA IZVAJALCA JAVNE SLUŽBE S POVPREČJEM PANOGE (ODVAJANJE IN ČIŠČ. KOMUNALNE ODPADNE VODE), ZA KATERO SE OBLIKUJE CENA

V spodnji tabeli prikazujemo nekatere kazalnike uspešnosti poslovanja.

KAZALNIK	Povprečje panoge javne službe (E 37)	VO-KA Celje Bilanca stanja 2022	Indeks
1	2	3	4 (3:2)
1. Koeficient pospešene pokritosti kratk. obvez.	1,40	1,20	86
2. Koeficient gospodarnosti poslovanja	1,04	1,01	97
3. Povprečna plača na zaposlenega	1.772,40	2.200,41	124

Opomba: podatki pod zaporedno številko 2 o povprečju panoge javne službe se nanašajo na leto 2021, podatki za leto 2022 še niso na voljo

3.8 PREDRAČUNSKA KOLIČINA OPRAVLJENIH STORITEV ODVAJANJA KOMUN. ODPADNE VODE ZA PRIHODNJE OBRAČ. OBDOBJE LETO 2024

3.8.1 ODVAJANJE KOMUNALNE ODPADNE VODE ZA LETO 2024

3.8.1.1 Odvajanje komunalne odpadne vode - količine za leto 2024

NAZIV	ME	PREDRAČUNSKA
		KOLIČINE
ODVAJANJE KOM.ODPADNE VODE GJS	m ³	2.750.000
POSEBNE STORITVE	m ³	690.000
SKUPAJ ODVAJ.KOM.ODPADNE VODE	m³	3.440.000

3.8.1.2 Odvajanje komunalne odpadne vode - število vodomero (omrežnina) za leto 2024

Zap.št.	VODOMER	ŠTEVILO VODOMEROV	ŠTEVILO VODOMEROV ZA OBRAČUN	PONDER
1	2	3	4	5
1.	DN ≤20	10.564	22.072	22.072
2.	20 < DN < 40	120	115	345
3.	40 ≤DN < 50	162	157	1.570
4.	50 ≤DN < 65	72	68	1.020
5.	65 ≤DN < 80	6	4	120
6.	80 ≤DN < 100	84	66	3.300
7.	100 ≤DN < 150	22	12	1.200
8.	150≤DN	0	0	0
	SKUPAJ	11.030	22.494	29.627
	POSEBNE STOR.		45	1.971
	SKUPAJ GJS		22.539	31.598

3.8.2 ODVAJANJE PADAV. ODPADNE VODE S STREH ZA LETO 2024

3.8.2.1 Odvajanje padavinske odpadne vode - količine za leto 2024

NAZIV	ME	PREDRAČUNSKE KOLIČINE
ODVAJANJE PADAVIN. ODPADNE VODE	m ³	1.500.000

3.8.2.2 Odvajanje padavinske odpadne vode – omrežnina za leto 2024

NAZIV	ME	PREDRAČUNSKE KOLIČINE
OMREŽNINA ODVAJANJE PADAVIN. ODPAD.VODE	m ³	1.500.000

3.9 PREDRAČUNSKI STROŠKI IZVAJANJA STORITEV ODVAJ. KOMUN. IN PADAV. ODPADNE VODE ZA PRIHODNJE OBRAČUNSKO OBDOBJE LETO 2024

PREDRAČUNSKI STROŠKI DEJAVNOSTI ODVAJANJA KOMUNALNE IN PADAVINSKE ODPADNE VODE ZA LETO 2024	SKUPNI STROŠKI DEJAVNOSTI
STROŠKI:	V EUR
1. NEPOSREDNI STROŠKI	
- strošek materiala	39.799
- strošek storitev	169.894
- strošek dela	195.999
- drugi neposredni stroški	28.886
2. POSREDNI PROIZVAJALNI STROŠKI	
- strošek materiala	9.985
- strošek storitev	97.714
- strošek amortizacije	4.779
3. SPLOŠNI STROŠKI UPRAVE	
- strošek materiala	4.993
- strošek storitev	10.342
- strošek amortizacije	6.562
- strošek dela	109.768
- drugi stroški	4.779
SKUPAJ STROŠKI 1 - 3	683.500
4. DONOS	37.000
SKUPAJ STROŠKI 1 - 4	720.500

Skupni stroški omrežnine pri odvajanju odpadne vode

- najemnina 2.332.100 EUR
- zavarovanje 7.300 EUR
- SKUPAJ 2.339.400 EUR
- omrežnina poseb.stor. - 109.500 EUR
- SKUPAJ OMREŽNINA 2.229.900 EUR**

Ključ delitve stroškov izvajanja storitev je naslednji:

- Odvajanje komunalne odpadne vode 85,5 %
- Odvajanje padavinske odpadne vode s streh 14,5 %

3.9.1 ODVAJANJE KOMUNALNE ODPADNE VODE ZA LETO 2024

3.9.1.1 Odvajanje komunalne odpadne vode –predračunska kalkulacija za leto 2024

NAZIV	ODVAJANJE KOMUNALNE ODPADNE VODE	
	v EUR	EUR/m ³
STROŠKI:		
1. NEPOSREDNI STROŠKI		
- strošek materiala	31.708	0,0115
- strošek storitev	135.355	0,0492
- strošek dela	156.153	0,0568
- drugi neposredni stroški	23.014	0,0084
2. POSREDNI PROIZVAJALNI STROŠKI		
- strošek materiala	7.955	0,0029
- strošek storitev	77.849	0,0283
- strošek amortizacije	3.807	0,0014
3. SPLOŠNI STROŠKI UPRAVE		
- strošek materiala	3.978	0,0014
- strošek storitev	8.240	0,0030
- strošek amortizacije	5.228	0,0019
- strošek dela	87.452	0,0318
- drugi stroški	3.807	0,0014
SKUPAJ STROŠKI 1 - 3	544.547	0,1980
4. DONOS	31.700	0,0115
SKUPAJ STROŠKI 1 - 4	576.247	0,2095

3.9.1.2 Stroški omrežnine pri odvajanju komunalne odpadne vode

- najemnina 1.994.000 EUR
- zavarovanje 6.200 EUR
- SKUPAJ OMREŽNINA 2.000.200 EUR
- omrežnina poseb.stor. - 109.500 EUR
- 1.890.700 EUR

3.9.2 ODVAJANJE PADAV. ODPADNE VODE S STREH ZA LETO 2024

3.9.2.1 Odvajanje padavinske odpadne vode s streh - predračunska kalkulacija za leto 2024

NAZIV	ODVAJANJE PADAVINSKE ODPADNE VODE S STREH	
	v EUR	EUR/m ³
STROŠKI:		
1. NEPOSREDNI STROŠKI		
- strošek materiala	8.091	0,0054
- strošek storitev	34.539	0,0230
- strošek dela	39.846	0,0266
- drugi neposredni stroški	5.873	0,0039
2. POSREDNI PROIZVAJALNI STROŠKI		
- strošek materiala	2.030	0,0014
- strošek storitev	19.865	0,0132
- strošek amortizacije	972	0,0006
3. SPLOŠNI STROŠKI UPRAVE		
- strošek materiala	1.015	0,0007
- strošek storitev	2.103	0,0014
- strošek amortizacije	1.334	0,0009
- strošek dela	22.316	0,0149
- drugi stroški	972	0,0006
SKUPAJ STROŠKI 1 - 3	138.954	0,0927
4. DONOS	5.300	0,0035
SKUPAJ STROŠKI 1 - 4	144.254	0,0962

3.9.2.2 Stroški omrežnine pri odvajanju padavinske odpadne vode s streh

- najemnina 338.100 EUR
 - zavarovanje 1.100 EUR
- SKUPAJ 339.200 EUR**

3.10 OBSEG POSLOVNO POTREBNIH OSNOVNIH SREDSTEV ZA IZVAJANJE STORITEV ODVAJANJA KOMUNALNE IN PADAVINSKE ODPADNE VODE ZA PRETEKLO IN PRIHODNJE OBRAČUNSKO OBDOBJE

LETO 2022

v EUR

NAZIV	Nabavna vrednost
1	2
SKUPAJ PODJETJE	3.840.490
DELEŽ ZA PIM KANALIZACIJA	
DELEŽ ODVEDENE KOM. ODPADNE VODE	511.524
DELEŽ PADAV. ODPAD. VODE S STREH	82.718
SKUPAJ ODVAJANJE KOMUNALNE IN PADAVINSKE ODPAD.VODE S STREH	594.242

PLAN 2024

v EUR

N A Z I V	Nabavna vrednost
1	2
SKUPAJ PODJETJE	4.595.701
DELEŽ ZA PIM KANALIZACIJA	
DELEŽ ODVEDENE KOM. ODPADNE VODE	633.700
DELEŽ PADAV. ODPAD. VODE S STREH	107.400
SKUPAJ ODVAJANJE KOMUNALNE IN PADAVINSKE ODPAD.VODE S STREH	741.100

3.11 PRIKAZ RAZDELITVE SPLOŠNIH STROŠKOV V SKLADU Z 10. ČLENOM UREDBE ZA PRETEKLO IN PRIHODNJE OBRAČUNSKO OBDOBJE

Strošek uprave se deli na poslovno-izidna mesta po spodaj navedenem ključu:

LETO 2022

Vodovod	Kanalizacija	Čistilne nap.	Vzdrževanje cest	Razvoj
46%	10%	34%	5%	5%

LETO 2024

Vodovod	Kanalizacija	Čistilne nap.	Vzdrževanje cest	Razvoj
46%	10%	34%	5%	5%

3.12 PRIHODKI Z OPRAVLJANJEM POSEBNIH STORITEV ZA PRETEKLO IN PRIHODNJE OBRAČUNSKO OBDOBJE

LETO 2022

N A Z I V	VREDNOST V EUR
ODVAJANJE KOM.ODP. VODE POSEBNE STORITVE	231.025

PLAN 2024

N A Z I V	VREDNOST V EUR
ODVAJANJE KOM.ODP. VODE POSEBNE STORITVE	270.100

3.13 DONOS NA VLOŽENA POSLOVNO POTREBNA OSNOVNA SREDSTVA ZA PRETEKLO IN PRIHODNJE OBRAČUNSKO OBDOBJE

Donos v višini 5% na višino nabavne vrednosti poslovno potrebnih osnovnih sredstev, znaša za leto 2022 pri:

- Odvajanju odpadne vode 25.600 EUR
- Odvajanju padavinske odpadne vode s streh 4.100 EUR

V planski kalkulaciji cene za leto 2024, smo upoštevali vrednost donosa v naslednji višini:

- Odvajanju odpadne vode 31.700 EUR
- Odvajanju padavinske odpadne vode s streh 5.300 EUR

3.14 ŠTEVILO ZAPOSLENIH, ZA IZVAJANJE STORITEV ODVAJANJE KOMUNALNE IN PADAVINSKE ODPADNE VODE ZA PRETEKLO IN PRIHODNJE OBRAČUNSKO OBDOBJE

Neposredno je na poslovno-izidnem mestu Kanalizacija zaposleno 8 delavcev, za prihodnje obdobje je planirano 7 delavcev.

3.15 PODATEK O VIŠINI NAJEMA OZIROMA UPORABE JAVNE INFRASTRUKTURE, KI SE UPORABLJA ZA OPRAVLJANJE JAVNIH SLUŽB

- Najemnina na PIM Kanalizacija znaša: 2.332.100 EUR

3.16 STOPNJA IZKORIŠČENOSTI JAVNE INFRASTRUKTURE

Ocenjujemo, da so kapacitete infrastrukture odvajanja odpadnih voda s katerimi razpolagamo, optimalno izkoriščene in se v celoti prenesejo na uporabnike.

3.17 IZRAČUN PREDRAČUNSKE CENE STORITEV ODVAJ. KOMUNALNE ODPAD. VODE ZA PRIHODNJE OBRAČUNSKO OBDOBJE LETO 2024

3.17.1 IZRAČUN LASTNE CENE ODVAJ. KOMUN. ODPAD. VODE ZA LETO 2024:

3.17.1.1 Predračunska lastna cena odvajanja komunalne odpadne vode:

ZAP.ŠT.	STROŠKI v EUR	KOLIČINA v m ³	CENA v EUR/m ³
1	2	3	4
Odvaj.kom. odp. vode	576.247	2.750.000	0,2095

3.17.1.2 Predračunska lastna cena odvajanja padavinske odpadne vode s streh:

ZAP.ŠT.	STROŠKI v EUR	KOLIČINA v m ³	CENA v EUR/m ³
1	2	3	4
Odvajanje padavinske odpadne vode s streh	144.254	1.500.000	0,0962

3.17.2 IZRAČUN CENE OMREŽNINE ODVAJ. KOMUN. ODP. VODE ZA LETO 2024:

3.17.2.1 Predračunska cena omrežnine odvajanja komunalne odpadne vode:

ZAP.ŠT.	VELIKOST VODOMERA	ŠTEVILO VODOMEROV ZA OBRAČUN	FAKTOR OMREŽNINE	PONDER	CENA OMREŽNINE v EUR/mesec	PRIHODEK EUR/ LETO
1	2	3	4	5	6	7(3 x 6 x 12)
1.	DN ≤20	22.072	1	22.072	5,32	1.409.076
2.	20 < DN < 40	115	3	345	15,96	22.025
3.	40 ≤DN < 50	157	10	1.570	53,20	100.229
4.	50 ≤DN < 65	68	15	1.020	79,80	65.117
5.	65 ≤DN < 80	4	30	120	159,60	7.661
6.	80 ≤DN < 100	66	50	3.300	266,00	210.672
7.	100 ≤DN < 150	12	100	1.200	532,00	76.608
8.	150 ≤DN	0	200	0	1.064,00	0
	SKUPAJ	22.494		29.627		1.891.388

STROŠEK OMREŽNINE = 1.890.700 EUR

VREDNOST PONDERJA = 63,82 EUR

VREDNOST PONDERJA/ MESEC za DN 20 = 5,32 EUR

Op.: Pravilen izračun potrjuje predviden prihodek, ki je praktično enak planiranim stroškom. Minimalna razlika med obema prihodkoma je posledica zaokroževanj.

3.17.2.2 Predračunska cena omrežnine odvaj. padav. odpad. vode s streh za leto 2024:

ZAP.ŠT.	STROŠKI v EUR	KOLIČINA v m ³	CENA v EUR/m ³
1	2	3	4
Omrežnina odvajanje padavinske odp. vode s streh	339.200	1.500.000	0,2261

3.18 PRIKAZ SODIL ZA RAZPOREJANJE STROŠKOV IN PRIHODKOV PO DEJAVNOSTIH TER PO OBČINAH

V spodnjih tabelah prikazujemo sodila za razporejanje stroškov in prihodkov. Glede na to da so cene storitev gospodarske javne službe enake v vseh občinah, so sodila oblikovana samo po dejavnostih.

Tabelarični prikaz posamičnih sodil:

Sodilo št. 1 (S 1) - Delitev stroška PIM Uprave, finančnih in drugih prihodkov ter sredstev v lasti podjetja (osnovna sredstva) ter stroškov najema programske opreme:

Vodovod	Kanalizacija	Čistilne naprave	Vzdrževanje cest	Razvoj
46 %	10%	34 %	5 %	5 %

Opomba: Pri izračunu sodila smo upoštevali delež proizvodjalnih stroškov v skupnih stroških. Odstotek na PIM Vodovod je sestavljen iz deleža Vodovoda - 29% in deleža PIM Priključnina-števina – 17%.

Sodilo št. 2 (S 2) - Delitev stroška PIM Vzdrževanje naprav:

Vodovod	Kanalizacija	Čistilne naprave
46 %	34 %	20 %

Opomba: Pri izračunu sodila smo upoštevali izdelavne plače. Odstotek na PIM Vodovod je sestavljen iz deleža PIM Vodovoda - 36% in deleža PIM Priključnina-števina – 10%.

Sodilo št. 3 (S 3) - Delitev stroška PIM Razvoj:

Vodovod	Kanalizacija	Čistilne naprave	Vzdrževanje cest
46 %	30 %	20 %	4 %

Opomba: Pri izračunu sodila smo upoštevali izdelavne plače. Odstotek na PIM Vodovod je sestavljen iz deleža PIM Vodovoda - 38% in deleža PIM Priključnina-števina – 8%.

Sodilo št. 4 (S 4) - Delitev stroška Obračun storitev GJS. Sodilo vključuje storitve povezane s stroški storitev blagajne in plačilnega prometa, sodno izterjavo, pisarniški material, storitev varstva pri delu, poštne storitve, vzdrževanje OS, najem programske opreme, zavarovanja (odgovornost).

Vodovod	Kanalizacija	Čistilne naprave
52 %	10 %	38 %

Opomba: Pri izračunu sodila smo upoštevali delež proizvodjalnih stroškov v skupnih stroških GJS. Odstotek na PIM Vodovod je sestavljen iz deleža PIM Vodovoda - 33% in deleža PIM Priključnina-števina – 19%.

4 ELABORAT O OBLIKOVANJU CEN ZA IZVAJANJE STORITEV JAVNE SLUŽBE ČIŠČENJE KOMUNALNE ODPADNE VODE IN ČIŠČENJE PADAVINSKE ODPADNE VODE S STREH

V skladu z 9. členom "Uredbe o metodologiji za oblikovanje cen storitev obveznih občinskih gospodarskih javnih služb varstva okolja" (v nadaljevanju uredba) Ur.l.št. 87/2012, smo pripravili elaborat o oblikovanju cen izvajanja storitev javne službe čiščenja komunalne odpadne in padavinske odpadne vode s streh.

Na področju čiščenja komunalne odpadne vode in čiščenja padavinske odpadne vode s streh, smo cene nazadnje spremenili s prvim februarjem 2023. Nove cene bomo uporabnikom pričeli zaračunavati prvega februarja 2024. Na področju greznic se spreminja samo lastna cena storitve. Novo ceno bomo uporabnikom pričeli zaračunavati s prvim februarjem 2024. Cena omrežnine ostaja nespremenjena.

4.1 PREDRAČUNSKA IN OBRAČUNSKA KOLIČINA OPRAVLJENIH STORITEV ZA PRETEKLO OBRAČUNSKO OBDOBJE LETO 2022

4.1.1 ČIŠČENJE KOMUNAL. ODPADNE VODE-KOLIČINE ZA LETO 2022

NAZIV	ME	PREDRAČUNSKA KOLIČINE	OBRAČUNSKA KOLIČINE
ČIŠČENJE KOM.ODPADNE VODE GJS	m ³	2.750.000	2.744.180
POSEBNE STORITVE	m ³	710.000	674.040
SKUPAJ ČIŠČ.KOM.ODP.VODA	m³	3.460.000	3.418.220
ČIŠČENJE PADAV.ODP.			
VODE S STREH	m ³	1.320.000	1.373.992
ČIŠČ. GREZNIC IN MKČN GJS	m ³	670.000	653.629

4.1.2 ČIŠČENJE KOM. ODP. VODE – ŠTEVILO VODOMEROV (OMREŽNINA) ZA LETO 2022

Zap.št.	VODOMER	ŠTEVILO VODOMEROV	ŠTEVILO VODOMEROV ZA OBRAČUN	PONDER
1	2	3	4	5
1.	DN ≤20	9.827	20.960	20.960
2.	20 < DN < 40	123	117	351
3.	40 ≤DN < 50	156	151	1.510
4.	50 ≤DN < 65	74	69	1.035
5.	65 ≤DN < 80	4	2	60
6.	80 ≤DN < 100	81	64	3.200
7.	100 ≤DN < 150	26	17	1.700
8.	150≤DN	0	0	0
	SKUPAJ	10.291	21.380	28.816
			45	1.936
			21.425	30.752

4.1.3 GREZNICE - ŠTEVILO VODOMEROV(OMREŽNINA) ZA LETO 2022

ZAP.ŠT.	VODOMER	ŠTEVILO VODOMEROV	ŠTEVILO VODOMEROV ZA OBRAČUN	PONDER
1	2	3	4	5
1.	DN ≤20	4.600	5.443	5.443
2.	20 < DN < 40	20	17	60
3.	40 ≤DN < 50	8	3	80
4.	50 ≤DN < 65	2	8	30
5.	65 ≤DN < 80	0	2	0
6.	80 ≤DN < 100	3	0	150
7.	100 ≤DN < 150	0	3	0
8.	150≤DN	0	0	0
	SKUPAJ	4.633	5.476	5.763

4.2 PREDRAČUNSKI IN OBRAČUNSKI STROŠKI IZVAJANJA STORITVE ČIŠČENJA KOMUNALNE ODPAD. VODE ZA PRETEKLO OBRAČUN. OBDOBJE – LETO 2022

4.2.1 PREDRAČUNSKI STROŠKI ČIŠČENJE KOMUNAL IN PADAVIN. ODPADNE VODE ZA LETO 2022

NAZIV	ČIŠČENJE PADAV. ODP. VODE S STREH		ČIŠČENJE KOM. ODPADNE VODE	
	v EUR	v EUR/m ³	v EUR	v EUR/m ³
STROŠKI:				
1. NEPOSREDNI STROŠKI				
- strošek materiala	34.290	0,0260	208.720	0,0759
- strošek storitev	115.375	0,0874	702.274	0,2554
- strošek dela	27.362	0,0207	166.546	0,0606
- drugi neposredni stroški	5.547	0,0042	33.763	0,0123
2. POSREDNI PROIZVAJALNI STROŠKI				
- strošek materiala	15.641	0,0118	95.203	0,0346
- strošek storitev	10.437	0,0079	63.529	0,0231
- strošek amortizacije	461	0,0003	2.804	0,0010
3. SPLOŠNI STROŠKI UPRAVE				
- strošek materiala	2.205	0,0017	13.422	0,0049
- strošek storitev	4.253	0,0032	25.889	0,0094
- strošek amortizacije	2.852	0,0022	17.359	0,0063
- strošek dela	42.904	0,0325	261.153	0,0950
- drugi stroški	2.274	0,0017	13.839	0,0050
SKUPAJ STROŠKI 1 - 3	263.600	0,1997	1.604.500	0,5835
4. DONOS	5.400	0,0041	49.900	0,0181
SKUPAJ STROŠKI 1 - 4	269.000	0,2038	1.654.400	0,6016

4.2.2 PREDRAČUNSKI STROŠKI OMREŽNINA – ČIŠČ. KOM. ODP. V. ZA LETO 2022

ZAP.ŠT.	VELIKOST VODOMERA	ŠTEVILO VODOMEROV ZA OBRAČUN	FAKTOR OMREŽNINE	PONDER	CENA OMREŽNINE v EUR/mesec	PRIHODEK EUR/ LETO
1	2	3	4	5	6	7 (3 x 6 x 12)
1.	DN ≤20	20.960	1	20.960	1,21	304.339
2.	20 < DN < 40	117	3	351	3,63	5.097
3.	40 ≤DN < 50	151	10	1.510	12,10	21.925
4.	50 ≤DN < 65	69	15	1.035	18,15	15.028
5.	65 ≤DN < 80	2	30	60	36,30	871
6.	80 ≤DN < 100	64	50	3.200	60,50	46.464
7.	100 ≤DN < 150	17	100	1.700	121,00	24.684
8.	150 ≤DN	0	200	0	242,00	0
	SKUPAJ	21.380		28.816		418.408

4.2.3 PREDRAČUNSKA CENA OMREŽNINE ČIŠČ. PAD. ODP.VODE S STREH ZA LETO 2022:

ZAP.ŠT.	STROŠKI v EUR	KOLIČINA v m ³	CENA v EUR/m ³
1	2	3	4
Omrežnina čiščenje padavinske odp. vode	48.236	1.320.000	0,0365

4.2.4 OBRAČUNSKI STROŠKI ČIŠČ. KOM IN PADAV. ODPAD. VODE ZA LETO 2022

NAZIV	ČIŠČENJE PADAV.ODP. VODE S STREH		ČIŠČENJE KOM. ODPADNE VODE	
	v EUR	EUR/m ³	v EUR	v EUR/m ³
STROŠKI:				
1. NEPOSREDNI STROŠKI				
- strošek materiala	30.472	0,0222	181.704	0,0662
- strošek storitev	111.049	0,0808	662.196	0,2413
- strošek dela	23.375	0,0170	139.388	0,0508
- drugi neposredni stroški	6.432	0,0047	38.356	0,0140
2. POSREDNI PROIZVAJALNI STROŠKI				
- strošek materiala	18.807	0,0137	112.148	0,0409
- strošek storitev	10.487	0,0076	62.537	0,0228
- strošek amortizacije	466	0,0003	2.781	0,0010
3. SPLOŠNI STROŠKI UPRAVE				
- strošek materiala	2.067	0,0015	12.325	0,0045
- strošek storitev	4.919	0,0036	29.330	0,0107
- strošek amortizacije	2.999	0,0022	17.881	0,0065
- strošek dela	42.042	0,0306	250.702	0,0914
- drugi stroški	2.388	0,0017	14.239	0,0052
SKUPAJ STROŠKI 1 - 3	255.503	0,1860	1.523.588	0,5552
4. DONOS	5.500	0,0040	50.600	0,0184
SKUPAJ STROŠKI 1 - 4	261.003	0,1900	1.574.188	0,5736

4.2.5 OBRAČUNSKI STROŠKI OMREŽNINA – ČIŠČ. KOM. ODP. VODE ZA LETO 2022

ZAP.ŠT.	STROŠKI v EUR	PONDER	CENA OMREŽNINE v EUR/mesec za DN 20
1	2	3	4 (2/3/12)
OMREŽNINA ČIŠČENJE 2022	439.103	28.837	1,27

4.2.6 OBRAČUNSKI STROŠKI OMREŽNINE ČIŠČ. PADAV. ODPAD. VODE S STREH ZA LETO 2022:

ZAP.ŠT.	STROŠKI v EUR	KOLIČINA v m ³	CENA v EUR/m ³
1	2	3	4
Omrežnina čiščenje padav. odp. vode s streh 2022	50.662	1.373.992	0,0369

4.2.7 PREDRAČUNSKI STROŠKI STORITVE GREZNIC IN MKČN ZA LETO 2022

NAZIV	GREZNICE IN MKČN	
	v EUR	v EUR/m ³
STROŠKI:		
1. NEPOSREDNI STROŠKI		
- strošek materiala	2.300	0,0034
- strošek storitev	291.300	0,4348
- strošek dela	2.500	0,0037
- drugi neposredni stroški	700	0,0010
2. POSREDNI PROIZVAJALNI STROŠKI		
- strošek materiala	10.400	0,0155
- strošek storitev		
- strošek amortizacije		
3. SPLOŠNI STROŠKI UPRAVE		
- strošek materiala		
- strošek storitev		
- strošek amortizacije		
- strošek dela	5.300	0,0079
- drugi stroški		
SKUPAJ STROŠKI 1 - 3	312.500	0,4664
4. DONOS	0	0,0000
SKUPAJ STROŠKI 1 - 4	312.500	0,4664

4.2.8 PREDRAČUNSKI STROŠKI OMREŽNINA GREZNIC IN MKČN ZA LETO 2022

ZAP.ŠT.	VELIKOST VODOMERA	ŠTEVILO VODOMEROV ZA OBRAČUN	FAKTOR OMREŽNINE	PONDER	CENA OMREŽNINE v EUR/mesec	PRIHODEK EUR/ LETO
1	2	3	4	5	6	7 (3 x 6 x 12)
1.	DN ≤20	5.443	1	5.443	0,11	7.185
2.	20 < DN < 40	20	3	60	0,33	79
3.	40 ≤DN < 50	8	10	80	1,10	106
4.	50 ≤DN < 65	2	15	30	1,65	40
5.	65 ≤DN < 80	0	30	0	3,30	0
6.	80 ≤DN < 100	3	50	150	5,50	198
7.	100 ≤DN < 150	0	100	0	11,00	0
8.	150≤DN	0	200	0	22,00	0
	SKUPAJ	5.476		5.763		7.607

4.2.9 OBRAČUNSKI STROŠKI STORITVE GREZNIC IN MKČN ZA LETO 2022

NAZIV	GREZNICE IN MKČN	
	v EUR	v EUR/m ³
STROŠKI:		
1. NEPOSREDNI STROŠKI		
- strošek materiala	2.300	0,0035
- strošek storitev	293.821	0,4495
- strošek dela	2.500	0,0038
- drugi neposredni stroški		
2. POSREDNI PROIZVAJALNI STROŠKI		
- strošek materiala	10.400	0,0159
- strošek storitev		
- strošek amortizacije		
3. SPLOŠNI STROŠKI UPRAVE		
- strošek materiala		
- strošek storitev		
- strošek amortizacije		
- strošek dela	5.300	0,0081
- drugi stroški		
SKUPAJ STROŠKI 1 - 3	314.321	0,4809
4. DONOS	0	0,0000
SKUPAJ STROŠKI 1 - 4	314.321	0,4809

4.2.10 OBRAČUNSKI STROŠKI OMREŽNINA GREZNIC IN MKČN ZA LETO 2022

ZAP.ŠT.	STROŠKI v EUR	PONDER	CENA OMREŽNINE v EUR/mesec za DN 20
1	2	3	4 (2/3/12)
OMREŽNINA GREZNICE 2022	7.675	5.765	0,11

4.3 POJASNILA ODMIKOV OBRAČUNSKE CENE OD PREDRAČUNSKE IN OD POTRJENE CENE ČIŠČENJA ODPADNE VODE ZA PRETEKLO OBRAČUNSKO OBDOBJE

Predračunska cena čiščenja komunalne odpadne vode znaša 0,6016 €/m³, obračunska cena 0,5736 €/m³, kar pomeni, da bi morali ceno znižati za 4,7 %. Predračunska cena omrežnine čiščenja komunalne odpadne vode za DN 20 znaša 1,21 €/mesec, obračunska cena 1,27 €/mesec, kar pomeni, da bi morali ceno povišati za 5 %. Predračunska cena čiščenja padavinske odpadne vode s streh znaša 0,2038 €/m³, obračunska cena 0,1900 €/m³, kar pomeni, da bi morali ceno znižati za 6,8 %. Predračunska cena omrežnine čiščenja padavinske odpadne vode s streh znaša 0,0365 €/mesec, obračunska cena 0,0369 €/mesec, kar pomeni, da bi morali ceno povišati za 1,1 %. Predračunska cena storitev greznic in MKČN znaša 0,4664 €/m³, obračunska cena 0,4809 €/m³, kar pomeni, da bi morali ceno povišati za 3,1 %. V letu 2022 se je izpraznilo več greznic, kot je triletno povprečje. Predračunska cena omrežnine greznic in MKČN za DN 20 znaša 0,11 €/mesec, obračunska cena 0,11 €/mesec, kar pomeni, da cene ni potrebno spreminjati.

Potrjena cena čiščenja komunalne odpadne vode znaša 0,6016 €/m³, obračunska cena 0,5736, kar pomeni, da bi morali ceno znižati za 4,7 %. Potrjena cena omrežnine čiščenja komunalne odpadne vode za DN 20 znaša 1,21 €/mesec, obračunska cena 1,27 €/mesec, kar pomeni, da bi morali ceno povišati za 5 %. Potrjena cena čiščenja padavinske odpadne vode s streh znaša 0,2038 €/m³, obračunska cena 0,1900 €/m³, kar pomeni, da bi morali ceno znižati za 6,8 %. Potrjena cena omrežnine čiščenja padavinske odpadne vode s streh znaša 0,0365 €/mesec, obračunska cena 0,0369 €/mesec, kar pomeni, da bi morali ceno povišati za 1,1 %. Pri izračunu cene padavinske vode v posameznem letu ima velik vpliv količina padavin v zadnjem petletnem obdobju.

Potrjena cena storitev greznic in MKČN znaša 0,4664 €/m³, obračunska cena 0,4809 €/m³, kar pomeni, da bi morali ceno povišati za 3,1 %. Potrjena cena omrežnine greznic in MKČN za DN 20 znaša 0,11 €/mesec, obračunska cena 0,11 €/mesec, kar pomeni, da cene ni potrebno spreminjati.

4.4 PRIMERJAVA OBRAČUNSKIH CEN STORITVE ČIŠČENJA KOMUNALNE ODPADNE VODE Z OBRAČUNSKIMI CENAMI NA PRIMERLJIVIH OBMOČJIH

Uredba MEDO v 28. členu določa, da Ministrstvo za okolje in prostor opredeli primerljiva območja in objavi povprečne obračunske, potrjene in zaračunane cene za posamezna primerljiva območja. Ministrstvo od leta 2015 ne objavlja novih podatkov o primerljivih območjih.

4.5 PRIMERJAVA POTRJENIH CEN STORITVE ČIŠČENJA KOMUNALNE ODPADNE VODE Z OBRAČUNSKIMI CENAMI NA PRIMERLJIVIH OBMOČJIH

Uredba MEDO v 28. členu določa, da Ministrstvo za okolje in prostor opredeli primerljiva območja in objavi povprečne obračunske, potrjene in zaračunane cene za posamezna primerljiva območja. Ministrstvo od leta 2015 ne objavlja novih podatkov o primerljivih območjih.

4.6 PRIMERJAVA OBRAČUNSKE CENE JAVNE INFRASTRUKTURE ČIŠČENJA KOMUNALNE ODPADNE VODE Z OBRAČUNSKIMI CENAMI NA PRIMERLJIVIH OBMOČJIH

Uredba MEDO v 28. členu določa, da Ministrstvo za okolje in prostor opredeli primerljiva območja in objavi povprečne obračunske, potrjene in zaračunane cene za posamezna primerljiva območja. Ministrstvo od leta 2015 ne objavlja novih podatkov o primerljivih območjih.

4.7 PRIMERJAVA IZVAJALCA JAVNE SLUŽBE S POVPREČJEM PANOGA (ODVAJANJE IN ČIŠČENJE KOMUNALNE ODPADNE VODE), ZA KATERO SE OBLIKUJE CENA

V spodnji tabeli prikazujemo nekatere kazalnike uspešnosti poslovanja.

KAZALNIK	Povprečje panoge javne službe (E 37)	VO-KA Celje Bilanca stanja 2022	Indeks
1	2	3	4 (3:2)
1. Koeficient pospešene pokritosti kratk. obvez.	1,40	1,20	86
2. Koeficient gospodarnosti poslovanja	1,04	1,01	97
3. Povprečna plača na zaposlenega	1.772,40	2.200,41	124

Opomba: podatki pod zaporedno števil. 2 o povprečju panoge javne službe se nanašajo na leto 2021, podatki za leto 2022 še niso na voljo

4.8 PREDRAČUNSKA KOLIČINA OPRAVLJENIH STORITEV ČIŠČENJA KOMUNALNE IN PADAVINSKE ODPADNE VODE ZA PRIHODNJE OBRAČUNSKO OBDOBJE

4.8.1 ČIŠČENJE KOMUNALNE ODPADNE VODE

4.8.1.1 Čiščenje komunalne odpadne vode - količine za leto 2024

NAZIV	ME	PREDRAČUNSKA KOLIČINA
ČIŠČENJE KOM.ODPADNE VODE GJS	m ³	2.680.000
POSEBNE STORITVE	m ³	690.000
SKUPAJ ČIŠČ.KOM.ODP.VODE	m³	3.370.000

4.8.1.2 Čiščenje komun. odpadne vode – število vodomero (Omrežnina) za leto 2024

Zap.št.	VODOMER	ŠTEVILO VODOMEROV	ŠTEVILO VODOMEROV ZA OBRAČUN	PONDER
1	2	3	4	5
1.	DN ≤20	10.099	21.502	21.502
2.	20 < DN < 40	119	114	342
3.	40 ≤DN < 50	162	157	1.570
4.	50 ≤DN < 65	72	68	1.020
5.	65 ≤DN < 80	6	4	120
6.	80 ≤DN < 100	83	65	3.250
7.	100 ≤DN < 150	22	12	1.200
8.	150≤DN	0	0	0
	SKUPAJ	10.563	21.922	29.004
			44	1.921
			21.966	30.925

4.8.2 ČIŠČENJE PADAVINSKE ODPADNE VODE S STREH

4.8.2.1 Čiščenje padavinske odpadne vode s streh - količine za leto 2024

NAZIV	ME	PREDRAČUNSKE KOLIČINE
ČIŠČENJE PADAVINSKE ODPADNE VODE S STREH	m ³	1.330.000

4.8.2.2 Čiščenje padavinske odpadne vode s streh – omrežnina za leto 2024

NAZIV	ME	PREDRAČUNSKE KOLIČINE
OMREŽNINA ČIŠČENJE PADAV. ODPADNE VODE S STREH	m ³	1.330.000

4.8.3 STORITVE GREZNIC IN MKČN ZA LETO 2024

4.8.3.1 Greznice in MKČN - količine za leto 2024

NAZIV	ME	PREDRAČUNSKE KOLIČINE
GREZNICE in MKČN	m ³	620.000

4.8.3.2 Greznice in MKČN – število vodomero (omrežnina) za leto 2024

ZAP.ŠT.	VODOMER	ŠTEVILO VODOMEROV	ŠTEVILO VODOMEROV ZA OBRAČUN	PONDER
1	2	3	4	5
1.	DN ≤20	4.697	5.450	5.450
2.	20 < DN < 40	20	20	60
3.	40 ≤DN < 50	7	7	70
4.	50 ≤DN < 65	2	2	30
5.	65 ≤DN < 80	0	0	0
6.	80 ≤DN < 100	3	3	150
7.	100 ≤DN < 150	0	0	0
8.	150≤DN	0	0	0
	SKUPAJ	4.729	5.482	5.760

4.9 PREDRAČUNSKI STROŠKI IZVAJANJA STORITVE ČIŠČENJA KOMUNALNE IN PADAVINSKE ODPADNE VODE ZA PRIHODNJE OBRAČUNSKO OBDOBJE

PREDRAČUNSKI STROŠKI DEJAVNOSTI ČIŠČENJA KOMUNALNE ODPADNE VODE ZA LETO 2024	SKUPNI STROŠKI DEJAVNOSTI
STROŠKI:	v EUR
1. NEPOSREDNI STROŠKI	
- strošek materiala	238.344
- strošek storitev	1.200.360
- strošek dela	245.690
- drugi neposredni stroški	47.568
2. POSREDNI PROIZVAJALNI STROŠKI	
- strošek materiala	124.479
- strošek storitev	88.860
- strošek amortizacije	3.708
3. SPLOŠNI STROŠKI UPRAVE	
- strošek materiala	16.831
- strošek storitev	34.731
- strošek amortizacije	22.037
- strošek dela	375.804
- drugi stroški	16.189
SKUPAJ STROŠKI 1 - 3	2.414.600
4. DONOS	63.700
SKUPAJ STROŠKI 1 - 4	2.478.300

Skupni stroški omrežnine pri čiščenju komunalne odpadne vode

• najemnina	577.500 EUR
• zavarovanje	<u>8.600</u> EUR
SKUPAJ OMREŽNINA	586.100 EUR
- omrežnina poseb.stor.	<u>-29.100</u> EUR
SKUPAJ OMREŽNINA	557.000 EUR

Ključ delitve stroškov izvajanja storitev je naslednji:

- Čiščenje komunalne odpadne vode 89,4 %
- Čiščenje padavinske odpadne vode s streh 10,6 %

V nadaljevanju so skladno z zgoraj opisanim ključem razporejeni stroški po posamezni storitvi.

4.9.1 ČIŠČENJE KOMUNALNE ODPADNE VODE ZA LETO 2024

4.9.1.1 Čiščenje komunalne odpadne vode –predračunska kalkulacija za leto 2024

NAZIV	ČIŠČENJE KOMUNALNE ODPADNE VODE	
	v EUR	v EUR/m ³
STROŠKI:		
1. NEPOSREDNI STROŠKI		
- strošek materiala	200.364	0,0748
- strošek storitev	755.553	0,2819
- strošek dela	206.193	0,0769
- drugi neposredni stroški	40.498	0,0151
2. POSREDNI PROIZVAJALNI STROŠKI		
- strošek materiala	96.357	0,0360
- strošek storitev	75.652	0,0282
- strošek amortizacije	3.157	0,0012
3. SPLOŠNI STROŠKI UPRAVE		
- strošek materiala	14.329	0,0053
- strošek storitev	29.569	0,0110
- strošek amortizacije	18.761	0,0070
- strošek dela	314.753	0,1174
- drugi stroški	13.783	0,0051
SKUPAJ STROŠKI 1 - 3	1.768.969	0,6600
4. DONOS	57.000	0,0213
SKUPAJ STROŠKI 1 - 4	1.825.969	0,6813

4.9.1.2 Stroški omrežnine pri čiščenju komunalne odpadne vode

• najemnina	509.500 EUR
• zavarovanje	<u>7.600</u> EUR
SKUPAJ OMREŽNINA	517.100 EUR
- omrežnina poseb.stor.	<u>-29.100</u> EUR
	488.000 EUR

4.9.2 ČIŠČENJE PADAVINSKE ODPADNE VODE S STREH ZA LETO 2024

4.9.2.1 Čiščenje padavinske odpadne vode s streh –predračunska kalkulacija za leto 2024

NAZIV	ČIŠČENJE PADAVINSKE ODPADNE VODE S STREH	
	v EUR	v EUR/m ³
STROŠKI:		
1. NEPOSREDNI STROŠKI		
- strošek materiala	34.980	0,0263
- strošek storitev	131.906	0,0992
- strošek dela	35.998	0,0271
- drugi neposredni stroški	7.070	0,0053
2. POSREDNI PROIZVAJALNI STROŠKI		
- strošek materiala	16.822	0,0126
- strošek storitev	13.208	0,0099
- strošek amortizacije	551	0,0004
3. SPLOŠNI STROŠKI UPRAVE		
- strošek materiala	2.502	0,0019
- strošek storitev	5.162	0,0039
- strošek amortizacije	3.275	0,0025
- strošek dela	54.950	0,0413
- drugi stroški	2.406	0,0018
SKUPAJ STROŠKI 1 - 3	308.831	0,2322
4. DONOS	6.700	0,0050
SKUPAJ STROŠKI 1 - 4	315.531	0,2372

4.9.2.2 Stroški omrežnine pri čiščenju padavinske odpadne vode s streh

- najemnina	60.400 EUR
- zavarovanje	<u>900</u> EUR
SKUPAJ	61.300 EUR

4.9.3 GREZNICE IN MKČN ZA LETO 2024

4.9.3.1 Predračunska kalkulacija za leto 2024

NAZIV	GREZNICE IN MKČN	
	v EUR	v EUR/m ³
STROŠKI:		
1. NEPOSREDNI STROŠKI		
- strošek materiala	3.000	0,0048
- strošek storitev	312.900	0,5047
- strošek dela	3.500	0,0056
- drugi neposredni stroški		
2. POSREDNI PROIZVAJALNI STROŠKI		
- strošek materiala	11.300	0,0182
- strošek storitev		
- strošek amortizacije		
3. SPLOŠNI STROŠKI UPRAVE		
- strošek materiala		
- strošek storitev		
- strošek amortizacije		
- strošek dela	6.100	0,0098
- drugi stroški		
SKUPAJ STROŠKI 1 - 3	336.800	0,5432
4. DONOS	0	0,0000
SKUPAJ STROŠKI 1 - 4	336.800	0,5432

4.9.3.2 Stroški omrežnine pri greznicah in MKČN

4.10 OBSEG POSLOVNO POTREBNIH OSNOVNIH SREDSTEV ZA IZVAJANJE STORITEV ČIŠČENJA KOMUNALNE IN PADAVINSKE ODPADNE VODE ZA PRETEKLO IN PRIHODNJE OBRAČUNSKO OBDOBJE

LETO 2022

v EUR

NAZIV	Nabavna vrednost
1	2
SKUPAJ PODJETJE	3.840.490
DELEŽ ZA PIM ČISTILNA NAPRAVA	
DELEŽ OČIŠČENE KOM. ODPAD. VODE	1.012.447
DELEŽ PAD. ODPADNE VODE S STREH	110.000
SKUPAJ ČIŠČENJE KOMUNALNE IN PADAVINSKE ODPADNE VODE	1.122.447

PLAN 2024

v EUR

N A Z I V	Nabavna vrednost
1	2
SKUPAJ PODJETJE	4.595.701
DELEŽ ZA PIM ČISTILNA NAPRAVA	
DELEŽ OČIŠČENE KOM. ODPAD. VODE	1.139.100
DELEŽ PAD. ODPADNE VODE S STREH	135.000
SKUPAJ ČIŠČENJE KOMUNALNE IN PDAVINSKE ODPADNE VODE	1.274.100

4.11 PRIKAZ RAZDELITVE SPLOŠNIH STROŠKOV V SKLADU Z 10. ČLENOM UREDBE ZA PRETEKLO IN PRIHODNJE OBRAČUNSKO OBDOBJE

Strošek uprave se deli na poslovno-izidna mesta po spodaj navedenem ključu:

LETO 2022

Vodovod	Kanalizacija	Čistilne nap.	Vzdrževanje cest	Razvoj
46%	10%	34%	5%	5%

PLAN 2024

Vodovod	Kanalizacija	Čistilne nap.	Vzdrževanje cest	Razvoj
46%	10%	34%	5%	5%

4.12 PRIHODKI Z OPRAVLJANJEM POSEBNIH STORITEV ZA PRETEKLO IN PRIHODNJE OBRAČUNSKO OBDOBJE**LETO 2022**

N A Z I V	VREDNOST V EUR
ČIŠČENJE KOM.ODP. VODE POSEBNE STORITVE	750.783

PLAN 2024

N A Z I V	VREDNOST V EUR
ČIŠČENJE KOM.ODP. VODE POSEBNE STORITVE	771.600

4.13 DONOS NA VLOŽENA POSLOVNO POTREBNA OSNOVNA SREDSTVA ZA PRETEKLO IN PRIHODNJE OBRAČUNSKO OBDOBJE

Donos v višini 5% na višino nabavne vrednosti poslovno potrebnih osnovnih sredstev znaša za leto 2022 pri:

- Čiščenju odpadne vode 50.600 EUR
- Čiščenju padavinske odpadne vode s streh 5.500 EUR

V planski kalkulaciji cene za leto 2024, smo upoštevali vrednost donosa v naslednji višini:

- Čiščenju odpadne vode 57.000 EUR
- Čiščenju padavinske odpadne vode s streh 6.700 EUR

4.14 ŠTEVILO ZAPOSLENIH, ZA IZVAJANJE STORITEV ČIŠČENJE KOM.ODP. VODE ZA PRETEKLO IN PRIHODNJE OBRAČUNSKO OBDOBJE

Neposredno je na poslovno-izidnem mestu Čistilne naprave zaposleno 8 delavcev, za prihodnje obdobje je planirano 7,5 delavcev.

4.15 PODATEK O VIŠINI NAJEMA OZIROMA UPORABE JAVNE INFRASTRUKTURE, KI SE UPORABLJA ZA OPRAVLJANJE JAVNIH SLUŽB

- Najemnina na PIM Čistilne naprave znaša: 577.500 EUR

4.16 STOPNJA IZKORIŠČENOSTI JAVNE INFRASTRUKTURE

Ocenjujemo, da so kapacitete infrastrukture čiščenja odpadnih voda s katerimi razpolagamo optimalno izkoriščene in se v celoti prenesejo na uporabnike.

4.17 IZRAČUN PREDRAČUNSKE CENE STORITEV ČIŠČENJA KOMUNALNE IN PADAVINSKE ODPADNE VODE ZA PRIHODNJE OBRAČUNSKO OBDOBJE

4.17.1 Izračun lastne cene čiščenja komunalne in padavinske odpadne vode

4.17.1.1 Predračunska lastna cena čiščenja komunalne odpadne vode:

ZAP.ŠT.	STROŠKI v EUR	KOLIČINA v m ³	CENA v EUR/m ³
1	2	3	4
Čiščenje komun. odp. voda	1.825.969	2.680.000	0,6813

4.17.1.2 Predračunska lastna cena čiščenja padavinske odpadne vode s streh:

ZAP.ŠT.	STROŠKI v EUR	KOLIČINA v m ³	CENA v EUR/m ³
1	2	3	4
Čiščenje padavinske odpadne vode s streh	315.531	1.330.000	0,2372

4.17.1.3 Predračunska lastna cena greznic in MKČN:

ZAP.ŠT.	STROŠKI v EUR	KOLIČINA v m ³	CENA v EUR/m ³
1	2	3	4
Greznice	336.800	620.000	0,5432

4.17.2 IZRAČUN CENE OMREŽNINE ČIŠČENJA KOMUNALNE IN PADAVINSKE ODPADNE VODE ZA LETO 2024

4.17.2.1 Predračunska cena omrežnine čiščenja komun. odpadne vode za leto 2024:

ZAP.ŠT.	VELIKOST VODOMERA	ŠTEVILO VODOMEROV ZA OBRAČUN	FAKTOR OMREŽNINE	PONDER	CENA OMREŽNINE v EUR/mesec	PRIHODEK EUR/ LETO
1	2	3	4	5	6	7 (3 x 6 x 12)
1.	DN ≤20	21.502	1	21.502	1,40	361.234
2.	20 < DN < 40	114	3	342	4,20	5.746
3.	40 ≤DN < 50	157	10	1.570	14,00	26.376
4.	50 ≤DN < 65	68	15	1.020	21,00	17.136
5.	65 ≤DN < 80	4	30	120	42,00	2.016
6.	80 ≤DN < 100	65	50	3.250	70,00	54.600
7.	100 ≤DN < 150	12	100	1.200	140,00	20.160
8.	150 ≤DN	0	200	0	280,00	0
	SKUPAJ	21.922		29.004		487.267

STROŠEK OMREŽNINE = 488.000 EUR

VREDNOST PONDERJA = 16,83 EUR

VREDNOST PONDERJA/ MESEC za DN 20 = 1,40 EUR

Op.: Pravilen izračun potrjuje predviden prihodek, ki je praktično enak planiranim stroškom. Minimalna razlika med obema prihodkoma je posledica zaokroževanj.

4.17.2.2 Predračunska cena omrežnine čiščenja padavinske odpadne vode s streh za leto 2024:

ZAP.ŠT.	STROŠKI v EUR	KOLIČINA v m ³	CENA v EUR/m ³
1	2	3	4
Omrežnina čiščenje padavinske odp. vode	61.300	1.330.000	0,0461

4.17.2.3 Predračunska cena omrežnine greznic in MKČN za leto 2024:

ZAP.ŠT.	VELIKOST VODOMERA	ŠTEVILO VODOMEROV ZA OBRAČUN	FAKTOR OMREŽNINE	PONDER	CENA OMREŽNINE v EUR/mesec	PRIHODEK EUR/ LETO
1	2	3	4	5	6	7(3x6x12)
1.	DN ≤20	5.450	1	5.450	0,11	7.194
2.	20 < DN < 40	20	3	60	0,33	79
3.	40 ≤DN < 50	7	10	70	1,10	92
4.	50 ≤DN < 65	2	15	30	1,65	40
5.	65 ≤DN < 80	0	30	0	3,30	0
6.	80 ≤DN < 100	3	50	150	5,50	198
7.	100 ≤DN < 150	0	100	0	11,00	0
8.	150≤DN	0	200	0	22,00	0
	SKUPAJ	5.482		5.760		7.603

STROŠEK OMREŽNINE = **7.700 EUR**

VREDNOST PONDERJA = **1,33 EUR**

VREDNOST PONDERJA/ MESEC za DN 20 = **0,11 EUR**

Op.: Pravilen izračun potrjuje predviden prihodek, ki je praktično enak planiranim stroškom. Minimalna razlika med obema prihodkoma je posledica zaokroževanj.

4.18 PRIKAZ SODIL ZA RAZPOREJANJE STROŠKOV IN PRIHODKOV PO DEJAVNOSTIH TER PO OBČINAH

V spodnjih tabelah prikazujemo sodila za razporejanje stroškov in prihodkov. Glede na to da so cene storitev gospodarske javne službe enake v vseh občinah, so sodila oblikovana samo po dejavnostih.

Tabelarični prikaz posamičnih sodil:

Sodilo št. 1 (S 1) - Delitev stroška PIM Uprave, finančnih in drugih prihodkov ter sredstev v lasti podjetja (osnovna sredstva) ter stroškov najema programske opreme:

Vodovod	Kanalizacija	Čistilne naprave	Vzdrževanje cest	Razvoj
46 %	10%	34 %	5 %	5 %

Opomba: Pri izračunu sodila smo upoštevali delež proizvajalnih stroškov v skupnih stroških. Odstotek na PIM Vodovod je sestavljen iz deleža Vodovoda - 29% in deleža PIM Priključnina-števnik - 17%.

Sodilo št. 2 (S 2) - Delitev stroška PIM Vzdrževanje naprav:

Vodovod	Kanalizacija	Čistilne naprave
46 %	34 %	20 %

Opomba: Pri izračunu sodila smo upoštevali izdelavne plače. Odstotek na PIM Vodovod je sestavljen iz deleža PIM Vodovoda - 36% in deleža PIM Priključnina-števnik - 10%.

Sodilo št. 3 (S 3) - Delitev stroška PIM Razvoj:

Vodovod	Kanalizacija	Čistilne naprave	Vzdrževanje cest
46 %	30 %	20 %	4 %

Opomba: Pri izračunu sodila smo upoštevali izdelavne plače. Odstotek na PIM Vodovod je sestavljen iz deleža PIM Vodovoda - 38% in deleža PIM Priključnina-števnik - 8%.

Sodilo št. 4 (S 4) - Delitev stroška Obračun storitev GJS. Sodilo vključuje storitve povezane s stroški storitev blagajne in plačilnega prometa, sodno izterjavo, pisarniški material, storitev varstva pri delu, poštna storitve, vzdrževanje OS, najem programske opreme, zavarovanja (odgovornost).

Vodovod	Kanalizacija	Čistilne naprave
52 %	10 %	38 %


Opomba: Pri izračunu sodila smo upoštevali delež proizvodnih stroškov v skupnih stroških GJS. Odstotek na PIM Vodovod je sestavljen iz deleža PIM Vodovoda - 33% in deleža PIM Priključnina-števnik - 19%.

Pripravili:


Lucija Bauner, ekon.
Planer - analitik




Mateja Doberšek univ. dipl. ekon.
Vodja FRS


mag. Marko Cvikel, univ. dipl. inž. grad.
Direktor

KLJUČ DELITVE STROŠKOV ZA KOMUNALNO IN PADAVINSKO ODPADNO VODO PO PODATKIH ZA PETLETNO OBDOBJE OD 2018 DO 2022

Za potrebe ocene količine meteorne vode v kanalizacijskem sistemu v našem upravljanju smo najprej izbrali tri reprezentativna območja, in sicer:

1. Tip1: območje goste mestne pozidave, to je območje starega mestnega jedra, za katerega je značilna majhna površina zelenih površin in velika količina utrjenih površin iz katerih se večina meteorne vode odvaja v kanalizacijski sistem.
2. Tip 2: območje redkejša mestne pozidave, to je območje med reko Savinjo, Ljubljansko cesto ter Čopovo in Jurčičevo ulico, za katerega je značilne zelene površine, precej utrjenih površin iz katerih se meteorne vode pretežno odvajajo v kanalizacijski sistem, vendar vse utrjene površine niso omejene z robniki zato je koeficient odvajanja nekoliko nižji.
3. Tip 3: območje podeželja z meteorno kanalizacijo, to je območje Dobrne, za katero je značilno veliko zelenih površin in manj utrjenih površin, ki niso orobničene.

Za vsako izbrano območje smo v GIS pregledovalniku na podlagi ortofoto posnetkov določil površine utrjenih površin in zelene površine. Pri tem so površine streh izvzete iz površin in so količine meteorne vode s streh v nadaljnjih izračunih vzeti iz obračuna. Pri različnih tipih pozidave smo na osnovi priporočil iz literature privzeli različne faktorje odtoka meteorne vode v kanalizacijski sistem in nato z zmnožkom površine, privzetega faktorja odtoka in povprečne letne količine padavin v zadnjih petih letih izračunali količine odpadne vode iz utrjenih in zelenih površin. Nato smo za posamezni tip pozidave izračunali še povprečni faktor odvajanja meteorne vode za to območje. Rezultati so prikazani v tabeli 1.

Tabela 1

Postavka	Tip 1: mestno jedro	Tip 2: primestna naselja	Tip 3: vaška naselja
Skupna površina [m ²]	256.970	216.510	526.340
Utrjene površine [m ²]	112.185	81.143	98.087
Zelene površine [m ²]	49.505	95.650	365.835
Koeficient odvajanja z utrjene površine	0,90	0,80	0,80
Koeficient odvajanja z zelene površine	0,05	0,05	0,05
Povprečni koeficienti odvajanja	0,40	0,32	0,18

Rezultate tabele 1. smo nato uporabil na celotnem območju na katerem se s kanalizacijskim sistemom v našem upravljanju odvajajo meteorne vode. Za posamezna območja posameznega kanalizacijskega sistema smo v GIS pregledovalniku izračunali prispevne površine posameznega kanalizacijskega sistema in glede na tip pozidave uporabili povprečen koeficient odvajanja iz tabele 1. Izračunano površino smo množili z povprečnim koeficientom odvajanja na obravnavanem območju in z 5 letno

povprečno količino padavin ter tako izračunali letno količino meteorne vode. Rezultati so prikazani v tabeli 2. Petletna povprečna količina padavin v obravnavanem obdobju znaša **1.099 mm**.

Tabela 2

Območje z urejenim odvajanjem meteorne vode	Površina prispevnega območja [m ²]	Tip pozidave	povprečni koeficient	Meteorna odpadna voda z utrjenih površin [m ³]
ČN Celje (brez SMJ)	13.010.909	Tip 2	0,32	4.824.830
SMJ	256.970	Tip 1	0,40	119.161
ČN Dobrna	526.340	Tip 3	0,18	111.465
ČN Škofja vas	1.801.000	Tip 2	0,32	667.864
ČN Nova Cerkev	273.220	Tip 3	0,18	57.861
ČN Frankolovo	9.081	Tip 3	0,18	1.883
Skupaj	15.877.520			5.783.064

Iz tabele 2 smo uporabili podatek o izračunani količini meteorne vode, ki se odvaja v kanalizacijski sistem, ter izdelali bilanco v tabeli 3, ki prikazuje količine odpadne vode, ki se odvajajo in čistijo na kanalizacijskem omrežju in čistilnih napravah s katerim upravljamo.

Tabela 3

Št.	Postavka	količina	Vir
1.	Meteorna odpadna voda z utrjenih površin [m ³]	5.518.500	Tabela 2
2.	Meteorna odpadna voda z streh [m ³]	1.534.936	povprečje zadnjih 5 let
3.	Meteorna odpadna voda vsa [m ³]	7.053.436	[1.]+[2.]
4.	Komunalna odpadna voda [m ³]	3.520.016	povprečje zadnjih 5 let
5.	Komunalna odpadna voda na ČN [m ³]	3.441.185	povprečje zadnjih 5 let
6.	Sušni pretok na ČN [m ³]	4.989.639	povprečje zadnjih 5 let
7.	Količina tuje vode v kanalizaciji [m ³]	1.548.454	[6.]-[5.]
8.	Skupna odpadna voda	12.121.906	[3.]+[4.]+[7.]
9.	Količina očiščene odpadne vode [m ³]	9.161.301	povprečje zadnjih 5 let
10.	Količina razbremenjene odpadne vode [m ³]	2.960.605	[8.]-[9.]
11.	Količina očiščene meteorne odpadne vode [m ³]	4.171.662	[9.]-[5.]-[7.]
12.	Delež očiščene meteorne vode	59,1%	[11.]÷[3.]
13.	Količina meteorne vode s streh kjer obračunamo čiščenje [m ³]	1.362.157	povprečje zadnjih 5 let
14.	Količina očiščene meteorne vode s streh [m ³]	805.630	[13.]×[12.]
15.	Količina očiščene meteorne vode z utrjenih površin [m ³]	3.366.032	[11.]-[14.]
16.	Količina očiščene vode za obračun [m ³]	7.612.847	[5.]+[11.]
17.	Delež očiščene meteorne vode s streh	10,6%	[14.]÷[16.]
18.	Skupna količina odpadne vode brez tuje vode	10.573.452	[8.]-[7.]
19.	Delež meteorne vode s streh	14,5%	[2.]÷[18.]

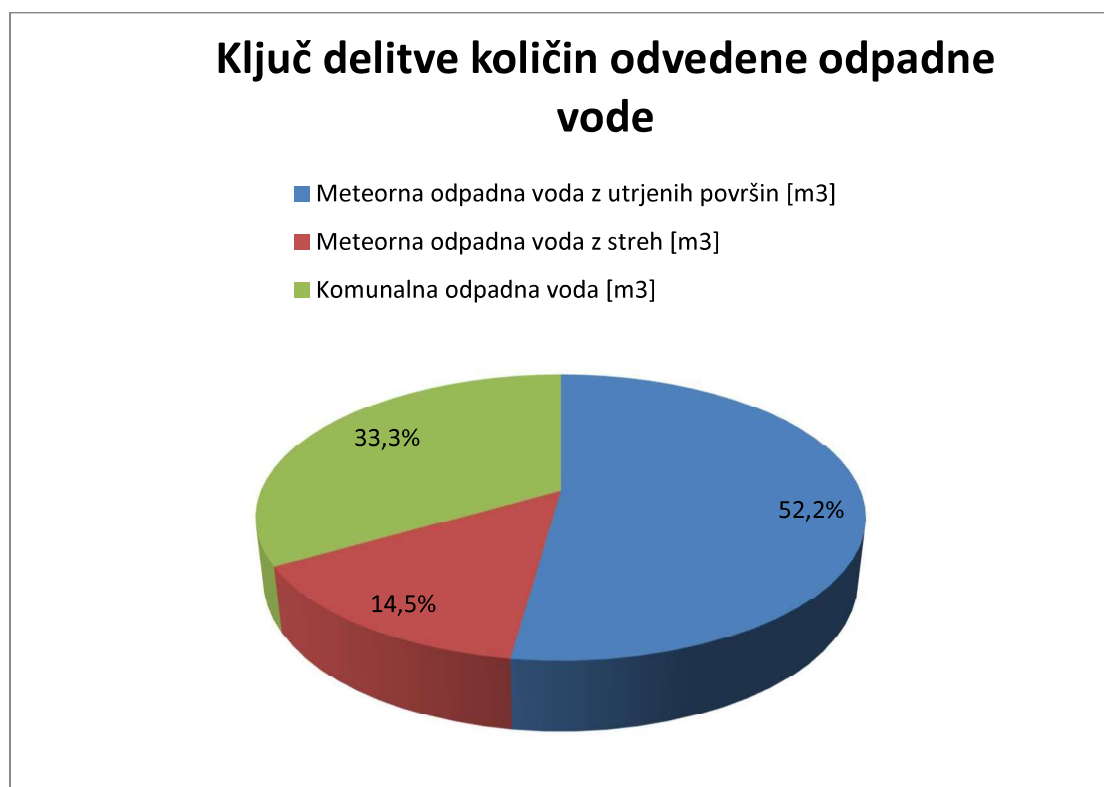
Bilanca količin očiščene vode na ČN:

Količina očiščene odpadne vode [m3] 9.161.301	Količina očiščene meteorne odpadne vode [m3] 4.171.662	Količina očiščene meteorne vode s streh [m3] 805.630
		Količina očiščene meteorne vode u utrjenih površin [m3] 3.366.032
	Komunalna odpadna voda na ČN [m3] 3.441.185	Komunalna odpadna voda na ČN [m3] 3.441.185
	Količina tuje vode v kanalizaciji [m3] 1.548.454	Količina tuje vode v kanalizaciji [m3] 1.548.454

Bilanca količin odpadne vode, ki sestavljajo sušni pretok na ČN:

Sušni pretok na ČN [m3] 4.989.639	Količina tuje vode v kanalizaciji [m3] 1.548.454
	Komunalna odpadna voda na ČN [m3] 3.441.185

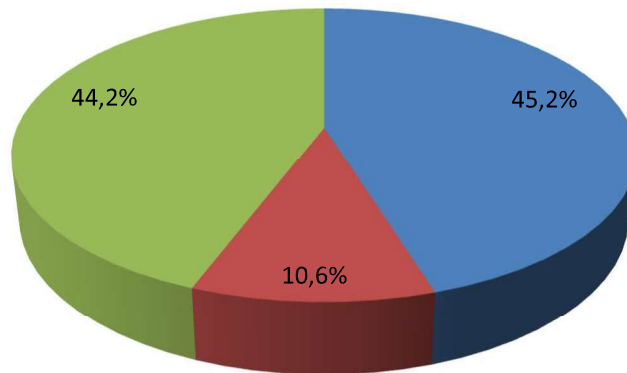
Ključ delitve količin odpadne vode je prikazan v slikah 1. In 2.



Slika 1

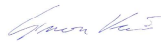
Ključ delitve količin očiščene odpadne vode

- Komunalna odpadna voda na ČN
- Količina očiščene meteorne vode s streh
- Količina očiščene meteorne vode z utrjenih površin



Slika 2

Pripravil:



mag. Simon Kač, univ.dipl.inž.vod.kom.inž.

Digitally signed by Simon
Kač
Reason: I am the author
of this document
Location:
Date: 2023.07.05
11:41:05+02'00'

Celje, 5. 7. 2023

PREGLED PREDLAGANIH CEN**1. oskrba s pitno vodo:**

1.1 oskrba s pitno vodo, ki vključuje:

		OBSTOJEČE CENE	PREDLAGANE CENE	
1.1.1 omrežnina	DN 20	9,08	9,16	EUR/mesec
1.1.2 vodarina		0,7508	0,8488	EUR/m ³

2. odvajanje in čiščenje komunalne in padavinske odpadne vode:

2.1 odvajanje komunalne odpadne vode in padavinske odpadne vode z javnih površin, ki vključuje:

		OBSTOJEČE CENE	PREDLAGANE CENE	
2.1.1 omrežnina	DN 20	4,63	5,32	EUR/mesec
2.1.2 cena storitve		0,1924	0,2095	EUR/m ³

2.2 odvajanje padavinske odpadne vode s streh, ki vključuje:

		OBSTOJEČE CENE	PREDLAGANE CENE	
2.2.1 omrežnina		0,1912	0,2261	EUR/m ³
2.2.2 cena storitve		0,0895	0,0962	EUR/m ³

2.3 storitve, povezane z nepretočnimi greznicami, obstoječimi greznicami in malimi komunalnimi čistilnimi napravami, ki vključuje:

		OBSTOJEČE CENE	PREDLAGANE CENE	
2.3.1 omrežnina	DN 20	0,11	0,11	EUR/mesec
2.3.2 cena storitve		0,5114	0,5432	EUR/m ³

2.4 čiščenje komunalne odpadne vode in padavinske odpadne vode z javnih površin, ki vključuje:

		OBSTOJEČE CENE	PREDLAGANE CENE	
2.4.1 omrežnina	DN 20	1,27	1,40	EUR/mesec
2.4.2 cena storitve		0,6253	0,6813	EUR/m ³

2.5 čiščenje padavinske odpadne vode s streh, ki vključuje:

		OBSTOJEČE CENE	PREDLAGANE CENE	
2.5.1 omrežnina		0,0399	0,0461	EUR/m ³
2.5.2 cena storitve		0,2179	0,2372	EUR/m ³

Opomba: vse cene so brez DDV